

Handelshøyskolen BI - campus Stavanger

BTH 16131

Bacheloroppgave - Anvendt makroøkonomi

Bacheloroppgave

Politiske konjunktursykler i Norge

Navn: Lisbeth Løland

Utlevering: 08.01.2018 09.00

Innlevering: 04.06.2018 12.00

Bacheloroppgave
ved Handelshøyskolen BI

- Politiske konjunktursykler i Norge -

Bachelorstudiet i Økonomi og Administrasjon

Eksamenskode og navn:
BTH 16131 Bacheloroppgave Anvendt Makroøkonomi

Innleveringsdato:

04.06.2018

Stuedsted:

BI Stavanger

Denne oppgaven er gjennomført som en del av studiet ved Handelshøyskolen BI. Dette innebærer ikke at Handelshøyskolen BI går god for de metoder som er anvendt, de resultater som er fremkommet, eller de konklusjoner som er trukket

Forord

Jeg vil benytte anledningen til å takke alle som har vært hjelpelige under utarbeidelsen av denne utredningen.

En spesiell takk til Ingelin Orten for tilgang til alt hun hadde gjort, og til min veileder Lars Christian Bruno for gode råd underveis.

Jeg er også takknemlig ovenfor det demokratiske politiske systemet i Norge, som for det første har gjort det mulig for meg å skrive denne utredningen. Men enda viktigere for at det gjør at alle norske innbyggere har muligheten til å påvirke den politikken som til enhver tid føres i Norge.

Sandnes. 2. Juni 2018

LL

1. Sammendrag

I denne utredningen tar jeg for meg temaet politiske konjunktursykluser i Norge etter andre verdenskrig, og analyseres innenfor et rammeverk for makroøkonomisk teori. Utredningen har følgende problemstilling:

Finnes det et empirisk grunnlag som støtter en eller flere av modellene for politiske konjunktursykluser i Norge etter andre verdenskrig?

Modellene som anvendes er: opportunistisk med bakoverskuende og rasjonelle inflasjonsforventninger, og partisane med bakoverskuende og rasjonelle inflasjonsforventninger. Jeg vier mye oppmerksomhet til presentasjon og diskusjon av modellene og deres forutsetninger, samt tidligere empirisk forskning både internasjonalt og nasjonalt.

Den empiriske testingen tar for seg avviket fra inflasjon, arbeidsledighet og BNP til HP-trend ved hjelp av deskriptiv analyse. De makroøkonomiske størrelsene som benyttes blir analysert med årlige observasjoner. All den innsamlede empirien som er benyttet i utredningen er av offentlig tilgjengelig informasjon hos NAV og Statistisk Sentralbyrå.

Resultatene indikerer en økt økonomisk aktivitet i forkant av stortingsvalgene, samt en redusert økonomisk aktivitet i etterkant av stortingsvalgene. Vi ser en tendens til lavere arbeidsledighet i forkant av valgene, og en økt arbeidsledighet i etterkant av valgene. Samt noen forskjeller mellom de borgerlige og sosialistiske regjeringene. Ellers finnes det ikke klare indikasjoner på politiske konjunktursykluser som overensstemmer med de modellene som benyttes.

2. Innhold

2.1 Innholdsfortegnelse

1. Sammendrag	III
2. Innhold	IV
2.1 Innholdsfortegnelse	IV
2.1 Tabell og figuroversikt	VI
3. Innledning.....	1
1.1 Problemstilling	3
1.2 Begrepsforklaring	4
1.3 Oppgavens oppbygging	4
4. Teori.....	5
4.1 Presentasjon av modeller.....	5
4.1.1 Forutsetningene modellene bygger på.....	6
4.2 Opportunistiske modeller.....	9
4.2.1 Felles forutsetninger for opportunistiske modeller.....	10
4.2.2 Opportunistisk modell med bakoverskuende forventninger.....	11
4.2.3 Drøfting av forutsetningene og troverdigheten til modellen	12
4.2.4 Kritikk av modellen.....	13
4.2.5 Opportunistisk modell med rasjonelle forventninger.....	13
4.2.6 Drøfting av forutsetningene og troverdigheten til modellen	15
4.2.7 Kritikk av modellen.....	17
4.3 Partisane modeller	18
4.3.1 Felles forutsetninger for de partisane modellene	18
4.3.2 Partisan modell med bakoverskuende forventninger	21
4.3.3 Drøfting av forutsetningene og troverdigheten til modellen	22
4.3.4 Kritikk av modellen.....	22
4.3.5 Partisan modell med rasjonelle forventninger	23
4.3.6 Drøfting av forutsetningene og troverdigheten til modellen	25
4.3.7 Kritikk av modellen.....	26
4.4 Eksisterende empirisk forskning på modellene	26
4.4.1 Internasjonalt.....	27
4.4.2 I Norge	29
5. Metode	31

5.1 Tidsperiode	31
5.2 Valg av økonomiske variabler	32
5.2.1 BNP	32
5.2.2 Inflasjonsdata	33
5.2.3 Arbeidsledighet	33
5.3 Valg av politiske variabler	33
5.4 styrker og svakheter ved metodevalg	34
6. Resultat	37
6.1 Forventninger Opportunistiske modeller	37
6.1.1 Opportunistiske modell med bakoverskuende forventninger	37
6.1.2 Opportunistisk modell med rasjonelle forventninger	38
6.1.3 Resultat av de opportunistiske modellene	38
6.2 Forventninger til Partisanmodellene	40
6.2.1 Partisanmodell med bakoverskuende forventninger	40
6.2.2 Partisanmodell med rasjonelle forventninger	41
6.2.3 Resultat av partisanmodellene	41
7. Konklusjon	45
7.1 Kommentarer til konklusjonen	46
7.2 Videre studier	46

2.1 Tabell og figuroversikt

Tabell oversikt

Tabell 1: Ulike modeller for politiske konjunktursykluser.....	6
Tabell 2: Kategorisering	19
Tabell 3: Politikernes erfaring	34
Tabell 4: Opportunistiske forventninger.....	37
Tabell 5: resultat, opportunistisk, bakoverskuende inflasjonsforventninger	38
Tabell 6: resultat inflasjon, opportunistisk rasjonell	39
Tabell 7 resultat arbeidsledighet, opportunistisk rasjonell	39
Tabell 8 resultat økonomisk vekst, opportunistisk rasjonell	39
Tabell 9: forventninger til de ulike partiene	40
Tabell 10: resultat, Partisane bakoverskuende inflasjonsforventninger	41
Tabell 11: resultat inflasjon, Partisane rasjonelle inflasjonsforventninger.....	42
Tabell 12: resultat arbeidsledighet, Partisane rasjonelle inflasjonsforventninger ...	43
Tabell 13: resultat økonomisk vekst, Partisane rasjonelle inflasjonsforventninger	43

Figuroversikt

Figur 1: Sammenheng mellom arbeidsledighet, inflasjon og produksjonsgap.....	7
Figur 2: Langsiktig og kortsiktig Phillipskurve.....	8
Figur 3: Tapsfunksjonen	9
Figur 4: Norske partiers politiske ståsted	19
Figur 5: Myke preferanser	20
Figur 6: Harde preferanser.....	20
Figur 7: Sosialistiske og borgerlige partiers plasseringer på den kortsiktige Phillipskurven.....	20
Figur 8: Utviklingen etter valget	24

3. Innledning

Kan det tenkes at politikerne gjør alt i sin makt, til og med prøve å manipulere økonomien, for å øke sin popularitet og bli gjenvalgt? Kan man tenke seg at de ulike partiene vil føre økonomien på forskjellig måte, som vil ha ulike konsekvenser for den økonomiske situasjonen i landet? Slike spørsmål har ført til et stort forskningsfelt innen politiske økonomi, som blir omtalt som politiske konjunktursykler. Dersom en slik manipulasjon eller slike partipolitiske forskjeller eksisterer kan resultatet bli unaturlige svingninger i økonomien.

Politiske konjunktursykluser er aktuelt siden politikerne får mye makt når de blir valgt til å styre landet i 4 år. Hva politikerne gjør og hvordan de gjør det er ofte oppe til diskusjon og blir kontinuerlig analysert, med mye fokus på politikernes popularitet og kompetanse. Nå har vi en borgerlig regjering, som ofte er forbundet med et lavere inflasjonsnivå og en høyere arbeidsledighet. Er dette tilfeldig, eller er det en bevisst politikk?

Politiske konjunktursykler er et relativt nytt forskningstema innenfor makroøkonomisk forskning. De første som antydte en sammenheng mellom politikk og makroøkonomiske svingninger var: Schumpeter (1939), Kalecki (1943), Kramer (1971) og Tufte (1975). Mens de første modellene for politiske konjunktursykler var det Nordhaus (1975) og Hibbs (1977) som utviklet, disse har blitt utgangspunkt for flere modeller i nyere tid. Hovedskillet her er mellom opportunistiske og partisane modeller, som igjen skiller mellom bakoversukende og rasjonell forventningsdannelse.

De opportunistiske modellene undersøker om politikerne manipulerer økonomien i forkant av stortingsvalgene for å øke sin popularitet og prøve å bli gjenvalgt. Eksempelvis kan politikerne påvirke inflasjonen slik at den øker og vi går inn i en høykonjunktur som leder til flere arbeidsplasser, som fører til en lavere arbeidsledighet og dermed får befolkningen høyere kjøpekraft. Denne økte kjøpekraften fører til økt inntjening hos bedriftene, som dermed vil øke produksjonen og ansette enda flere. Denne positive økonomiske utviklingen vil ifølge den opportunistiske teorien ha en positiv ringvirkning på politikerne, når befolkningen har arbeid blir de fornøyde. Politikerne blir mer populære og sannsynligheten for å bli gjenvalgt øker.

Mens de partisane modellene ser på hvordan de ulike fløyenes politikk påvirker økonomien. De ulike fløyene har ulike preferanser og de kjemper for forskjellige saker. De partisane modellene ser hovedsakelig på de ulike partienes preferanser på inflasjon og arbeidsledighet. Dersom partiene fører en unaturlig ekspansiv politikk for å redusere landets arbeidsledighet kan det gi konsekvenser for inflasjonen og den økonomiske veksten på både kort og lang sikt.

De ulike modellene for politiske konjunktursyklus har vært gjenstand for utstrakt empirisk forskning, og resultatene av forskningen er blandet. Det konkluderes generelt med at de partisane modellene gir mer troverdige resultater enn de opportunistiske modellene. Det er den første modellen, opportunistiske modellen til Nordhaus (1975), som forkastes i de fleste tilfeller. Derimot får den rasjonelle partisane modellen til Alesina (1987) får mest støtte.

McCallum (1978), Golden og Porterba (1980) og Hibbs (1987a) studier finner ingen støtte for den opportunistiske modellen til Nordhaus (1975). Mens studiene til Alesina og Sachs (1988), Alesina (1989) og Alesina og Rosenthal (1995) er noen av studiene som finner beviser for den rasjonelle partisanmodellen. Hibbs (1977 og 1987a) studier finner empirisk støtte for partisane ulikheter mellom de ulike partiene i USA, men ikke for den rasjonelle partisanmodellen. Studien til Alesina et. al. (1997) viser at Hibbs (1977) kan være preget av betydelige skjevheter. Mens Drazen (2000) konkluderer med at det ikke er enighet i litteraturen når det kommer til de partisane modellene.

Mesteparten av den empiriske forskningen er gjort på USA, noen har også forsket på sett av OECD-landene. Men det er lite empirisk forskning på politiske konjunktursyklus i Norge. To av studiene av Norge, Madsen (1980) og Alesina et. al. (1997), benytter økonometrisk metode i undersøkelsene sine. De øvrige studiene, Sommer (2006) og Gjølborg (1981), er i hovedsak resonnerende med bruk av deskriptiv statistikk.

Formålet med denne oppgaven er å belyse sammenhengen mellom økonomi og politikk, som begge er maktfaktorer i samfunnet. Det er flere ulike synspunkt i samfunnet knyttet opp til i hvilken grad regjeringer driver den økonomiske utviklingen i landet. Denne oppgaven har som hensikt å benytte en systematisk

tilnærming for å analysere Norges politiske og økonomiske miljø i etterkrigstiden ved hjelp av deskriptiv statistikk.

1.1 Problemstilling

Denne oppgaven skal undersøke sammenhengen mellom politikk og makroøkonomisk utvikling i Norge i tiden etter andre verdenskrig. Jeg ønsker å se nærmere på om norsk økonomi i etterkrigstiden har blitt styrt av politisk ideologi, et ønske om å bli gjenvalgt eller en kombinasjon av disse. Det er ved hjelp av empiri og makroøkonomiske modeller jeg vil analysere problemstillingen:

Finnes det tendenser til politiske konjunktursykluser i Norge i perioden 1948-2017?

Problemstillingen besvares med utgangspunkt i følgende underspørsmål:

Oppportunistiske modeller

Finnes det indikatorer på at politikerne prøver å manipulere økonomien for å bli gjenvalgt?

Slike indikatorer kan være; en inflasjon eller vekst i BNP over de langsiktige trendene, eller en arbeidsledighet lavere enn den langsiktige trenden.

Partisane modeller

Finnes det indikatorer på partisane forskjeller mellom de sosialistiske og borgerlige regjeringene?

Slike indikatorer kan være:

- Lavere arbeidsledighet og høyere inflasjon ved en sosialistisk regjering.
- Høyere arbeidsledighet og lavere inflasjon ved en borgerlig regjering.

Undersøkelsesspørsmålene besvares ved å benytte deskriptiv statistikk for å analysere årlige bevegelser i BNP, inflasjon og arbeidsledighet i forhold til den langsiktige HP-trenden.

Jeg vil se på modellene med hensyn til stortingsvalg og med tanke på kommunevalg. Siden det kan tenkes at politikerne vil prøve å påvirke kommunevalgene også for å bli mest mulig representert.

1.2 Begrepsforklaring

Før jeg går videre vil jeg avklare hva en politisk konjunktursyklus er.

Politisk konjunktursyklus:

I 1946 ble ‘konjunktursykel’ definert av Burns og Mitchell (gjengitt i Moore og Zarnowitz (1987) som svingninger i den aggregerte makroøkonomien til et land. Svingningene er gjentakende men de er ikke periodiske. Svingningene stilles visse krav til varighet og styrke for å kunne klassifiseres som konjunktursykler.

Med ‘politisk’ i Norge menes de som har innflytelse til å føre økonomisk politikk på et makroøkonomisk nivå, som sitter med makten i vår øverste politiske posisjon. Regjeringen har det formelle ansvaret, og dannes etter et demokratisk stortingsvalg som finner sted hvert fjerde år i september (moderniseringsdepartementet, 2002). I Norge har vi parlamentarisme, som i praksis vil si at stortinget fungerer som en kontrollør av regjeringen. (stortinget, 2017)

I denne oppgaven brukes begrepet ‘politiske konjunktursykluser’ om gjentakende svingninger i den norske økonomien forårsaket av regjeringen og stortinget.

1.3 Oppgavens oppbygging

Oppgaven er delt inn i fire hoveddeler:

- I den første delen går jeg gjennom fire modeller for politiske konjunktursykler, og gir en oppsummering av tidligere empirisk forskning på området.
- I den andre delen går jeg gjennom hva som skal analyseres og hvordan det blir analysert. Videre trekkes det frem styrker og svakheter med den valgte metoden.
- I den tredje delen analyseres resultatene som fremkommer, og tolkes utfra det teoretiske rammeverket som blir gjennomgått i den første delen av oppgaven.
- I den fjerde delen trekker jeg en konklusjon på grunnlag av problemstillingen og de undersøkelsesspørsmålene som er gitt.

4. Teori

Jeg vil presentere de teoretiske modellene som går på politiske konjunktursykluser, for det meste hentet fra "Political Cycles and the macroeconomy" (Alesina, Roubini & Cohen, 1997). Modellene vil undersøke om myndighetene, grunnet enten opportunistiske argumenter eller partisane preferanser, fører en politikk som gjør at konjunktursituasjonen blir annerledes enn hva som er naturlig.

4.1 Presentasjon av modeller

For politiske konjunktursykluser finner vi opportunistiske og partisane modeller, begge med både bakoverskuende og rasjonelle forventninger.

De opportunistiske modellene sier at den sittende regjeringen vil prøve å bringe økonomien inn i en høykonjunktur i forkant av valg, ved å manipulere økonomien, slik at sjansen for gjenvalg øker. Denne manipulasjonen av økonomien gjør at vi får en del svingninger i inflasjonen, inflasjonen blir høy i etterkant av valg og da krever det en innstramning i økonomien. Det er denne manipulasjonen som er drivkraften bak konjunktursyklusene i de opportunistiske modellene.

De partisane modellene ser på hvilke ulike preferanser de ulike politiske partiene har når det kommer til inflasjon og arbeidsledighet. Dermed vil konjunktursyklusene oppstå i etterkant av valgene hvis det er skifte av hvilket parti som sitter i regjering. Hvis for eksempel vi har regjeringsskifte fra et sosialistisk parti til et borgerlig parti vil vi ifølge de partisane modellene kunne forvente en stram politikk for å redusere inflasjonen.

Modellene har som sagt to forventningsdannelser, bakoverskuende og rasjonelle forventninger. De bakoverskuende forventningene baserer seg på at velgernes forventninger kun baserer seg på den inneværende økonomiske situasjonen i inneværende og tidligere perioder. Forventningsdannelsen innebærer at velgerne går i den samme "fellen" gjentatte ganger. Mens de rasjonelle forventningene sier at velgerne er rasjonelle i den forstand at de er fremoverskuende, som igjen gjør det vanskeligere for politikerne å lure eller manipulere velgerne.

De opprinnelige modellene, opportunistisk (Nordhaus (1975)) og partisan (Hibbs (1977)) antar at velgerne har bakoverskuende forventninger. Disse modellene har

blitt utsatt for mye debatt, hvor mesteparten av kritikken retter seg mot velgernes bakoverskuende forventninger. Denne kritikken har ført til utarbeidelse av flere modeller med rasjonelle forventninger.

Forventninger	Oppportunistiske	Partisane
Bakoverskuende	Nordhaus (1975) Lindbeck (1976) MacRae (1977)	Hibbs (1977)
Rasjonelle	Cukierman og Meltzer (1986) Rogoff og Sibert (1988) Rogoff (1990) Persson og Tabellini (1990) Drazen (2000)	Alesina (1987)

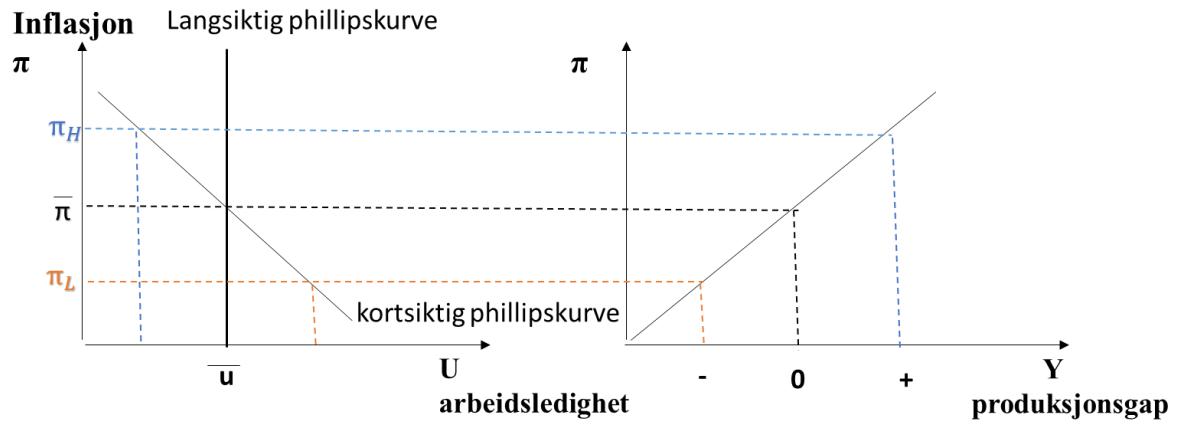
Tabell 1: Ulike modeller for politiske konjunktursykluser.

Kilder: (Alesina et al., 1997, s. 2), (Drazen, 2001)

4.1.1 Forutsetningene modellene bygger på

Før jeg presenterer modellene nærmere vil jeg gå gjennom noen av forutsetningene modellene bygger på.

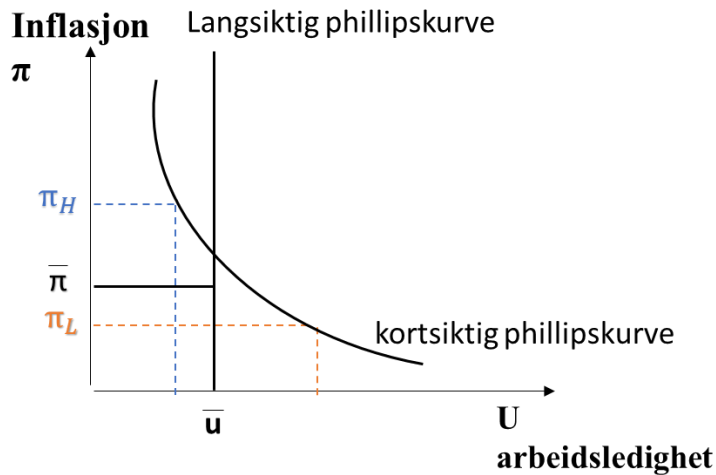
Alle modellene legger til grunn at vi har en forventningsjustert Phillipskurve, kjent som Phillips-relasjonen, som bygger på at vi har et bytteforhold på kort sikt mellom inflasjon og arbeidsledighet. Denne relasjonen antyder at på kort sikt, når inflasjonen er høy, vil arbeidsledigheten (et positivt produksjonsgap) være lav og motsatt. Et positivt produksjonsgap indikerer at vi har høykonjunktur, at reell BNP er høyere enn hva som er langsiktig trend.



Figur 1: Sammenheng mellom arbeidsledighet, inflasjon og produksjonsgap

Dette bytteforholdet mellom inflasjon, arbeidsledighet og produksjonsgap blir vist i figur 1. På grunnlag av denne sammenhengen brukes arbeidsledighet og produksjonsgap om hverandre for å beskrive konjunktursituasjonen. Den langsiktige phillipskurven viser hva som er den strukturelle (langsiktige) arbeidsledigheten i Norge, og om man har arbeidsledighet som er lik den langsiktige vil inflasjonen være lik inflasjonsmålet og produksjonsgapet vil være null, vi vil ha en ‘normal konjunktur’.

En ekspansiv politikk kan på kort sikt føre til en lavere arbeidsledighet, men siden forutsetningen er et bytteforhold mellom arbeidsledighet og inflasjon, vil en lavere arbeidsledighet føre til en høyere inflasjon. Dette er uheldig på lang sikt, siden arbeidsledigheten på lang sikt uansett er lik den strukturelle arbeidsledigheten. Da kan inflasjonen bli høyere enn nødvendig. Dette problemet blir gjerne kalt tidsinkonsistens-problemet. Figur 2 viser hvordan arbeidsledigheten på lang sikt er lik den strukturelle ledigheten.



Figur 2: Langsiktig og kortsiktig Phillipskurve

For å unngå tidsinkonsistens-problemet har myndighetene i mange land gitt fra seg makten til å benytte seg av pengepolitiske instrumenter. Den makten har sentralbanken fått det fulle ansvaret for, og for å følge et overordnet mål om en lav og stabil inflasjon. I Norge har inflasjonsmålet lenge vært på 2,5%, men ble i 2018 endret til 2% (Norges-Bank, 2018). Uavhengige sentralbanker fungerer som en troverdig binding siden styringsmaktene gir fra seg en del av makten for å følge en målsetning som er for samfunnets beste.

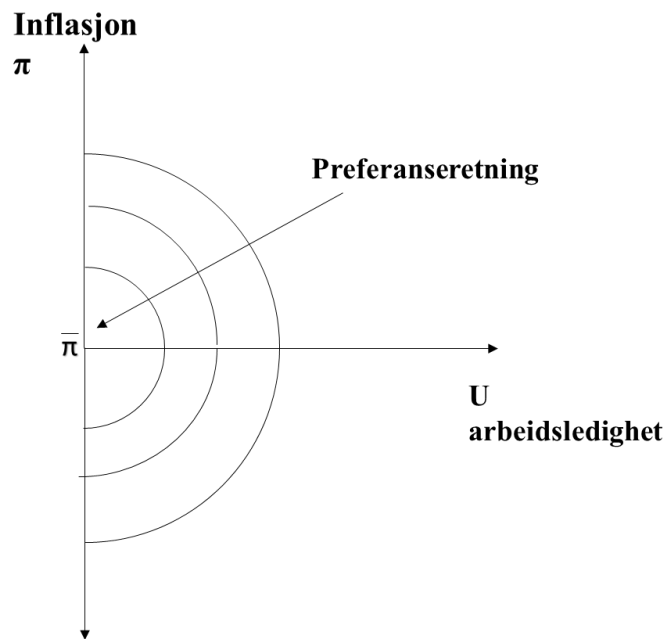
Det forutsettes i modellene at politikerne ønsker å minimere en tapsfunksjon bestående av to ‘’onder’’, arbeidsledighet og inflasjon. Populariteten til politikerne avhenger av verdiene på ‘’ondene’’. Funksjonen kan for eksempel skrives som:

$$\text{Ligning 1:} \quad L = (\pi - \pi^*) + \lambda(y - y^*)$$

Hvor $(\pi - \pi^*)$ er inflasjonsgapet, $(y - y^*)$ er produksjonsgapet, og λ viser den relative vekten av produksjonsgapet i forhold til inflasjonsgapet. Produksjonsgapet som viser hvor langt fra trend-BNP den reelle BNP er, og fungerer som en indikator på hvordan konjunktursituasjonen er. Det signaliserer også om hvordan arbeidsledigheten er i samfunnet. Inflasjonsgapet viser forskjellen mellom faktisk inflasjon og inflasjonsmålet.

Hvor mye nytte samfunnet har av arbeidsledighet og inflasjon blir som oftest presentert i en ‘’tapsfunksjon’’, som er det motsatte av en nyttefunksjon. I tapsfunksjonen er målet å minimere ‘’ondene’’ for å få mest mulig nytte, mens i nyttefunksjonen er målet å maksimere ‘’godene’’ for å få mest mulig nytte. Vi ser

derfor at preferanseretningen her er innover. Forholdet i tapsfunksjonen blir presentert i figur 3.



Figur 3: Tapsfunksjonen

4.2 Opportunistiske modeller

Opportunistisk atferd defineres av Alesina et. al. (1997, s. 15) som:

“Most people (except perhaps professional politicians) would agree that politicians love holding office. In fact, according to most formal models of politics, although voters care about policies, politicians care only about winning elections and thus choose to please the voters. We label this behavior “opportunistic” ... ”

Det som sies er altså at politikerne elsker å ha maken og gjør det de kan for å bli gjenvalgt. Modellene baserer seg på en kortsiktig Phillipskurve hvor den sittende regjeringen stimulerer økonomien i forkant av valg ved bruk av ulike økonomiske instrumenter. De opprinnelige modellene med bakoverskuende forventninger tar alle utgangspunkt i at politikerne manipulerer økonomien gjennom pengepolitiske virkemidler. Mens de modellene med rasjonelle forventninger åpner for at finanspolitiske virkemidler også kan brukes for å manipulere velgerne.

4.2.1 Felles forutsetninger for opportunistiske modeller

Felles for opportunistiske modeller er det at:

- Politikerne har ikke mulighet til å bestemme når valget skal være, valgene er eksogent fastsatte datoer. Man kan tenke seg til at hvis politikerne kunne påvirke når valgene skulle skje, at de ville satt det til en periode hvor det er "god" økonomisk tilstand. Denne forutsetningen blir oppfylt, ifølge valgloven § 9-1 og § 9-2 (moderniseringsdepartementet, 2002) er stortingsvalg satt til å være en mandag i september i det siste året av hver stortingsperiode og det er kongen som skal velge hvilken mandag dette skal være. Kommunevalgene skal også skje på en mandag, en dag i september hvert fjerde år. De valgene skal holdes det andre året av hver stortingsperiode.

- Politikerne kan direkte kontrollere inflasjonen i samfunnet, men hvordan de påvirker inflasjonen varierer mellom modellene. Noen sier at de påvirker gjennom pengepolitiske kanaler, mens andre modeller sier at den kan påvirkes også gjennom finanspolitiske instrumenter. Siden Norge har en uavhengig sentralbank gjør det at politikerne ikke kan påvirke inflasjonen via pengepolitikken. Men de har mulighet til å påvirke inflasjonen gjennom finanspolitikken, dermed er ikke denne forutsetningen innfridd i alle modellene.

- Man må også anta at politikerne er opportunistiske, og at de ønsker å bli gjenvalgt så mye at de er i stand til å manipulere økonomien for å øke sine sjanser. I de opportunistiske modellene er det ingen forskjell på hvilket parti det er snakk om, men man antar at alle partier ønsker å gjøre alt i deres makt for å bli gjenvalgt. Det er klart at partiene ønsker å sitte med makten, men om de er villige til å manipulere velgerne for å oppnå det er heller uvisst. Om politikerne er opportunistiske vil eventuelt komme tydeligere frem når vi ser på resultatene på den økonomiske testingen.

- Alle valg har to parti, det sittende partiet og utfordrer partiet. Denne forutsetningen er urimelig i Norge da vi har et flerparti-system, men vi kan allikevel oppdele partiene i sosialistiske og borgerlige partier. Da vil man anta at enten en sosialistisk eller borgerlig regjering sitter, mens den andre fløyen er utfordrerpartiet. Dermed blir denne forutsetningen til dels oppfylt. Denne forutsetningen er mindre

problematisk i USA hvor modellene som oftest blir testet ut, da de i praksis har et toparti-system siden demokratene og republikanerne er så store partier.

4.2.2 Opportunistisk modell med bakoverskuende forventninger

Som vi så i tabell 1 er dette den tradisjonelle modellen etter Nordhaus store gjennombrudd hvor han istedenfor å se på hvilken effekt valg vil ha på makroøkonomiske størrelser, han så heller på hvilken effekt de makroøkonomiske størrelsene har på valgene.

Denne modellen baserer seg på at velgeroppslutningen til et parti er avhengig av nylig økonomisk politikk og suksess. Det er de makroøkonomiske variablene inflasjon og arbeidsledighet som påvirker det regjerende partiets suksess og popularitet. Velgerne danner seg forventninger om fremtiden ved å se bakover hvordan partiet har gjort det når de skal avlegge sin stemme. Dermed vil det regjerende partiet prøve å bygge opp til høyest mulig popularitet hos velgerne sine, dermed bygger de ofte opp til en høykonjunktur før valget. Når partiet er gjenvalgt vil man se at økonomien ledes inn i en lavkonjunktur for å korrigere for høykonjunktoren som var før valget.

På kort sikt kan økonomien beskrives av en forventningsjustert Phillipskurve som uttrykker sammenhengen mellom inflasjon og arbeidsledighet.

$$\text{Ligning 2: } y_t = \bar{y} + \gamma(\pi_t - \pi_t^e) \quad \gamma > 0$$

Hvor y_t = vekst i BNP, \bar{y} = trenden til BNP, π_t = inflasjonsrate, π_t^e = forventet inflasjon (dermed blir $(\pi_t - \pi_t^e)$ inflasjonsgapet) og γ = en positiv parameter som viser vektleggingen av inflasjonsgapet.

Veksten i BNP fungerer som et uttrykk for den økonomiske situasjonen, og når man ser veksten i forhold til trenden til BNP kan vi avgjøre om økonomien befinner seg i en høy- eller lavkonjunktur etter om vi har et positivt eller negativt gap. Inflasjonsgapet er som forklart ovenfor differansen mellom faktisk og forventet inflasjon. Siden man her har bakoverskuende inflasjonsforventninger bestemmes forventet inflasjon av hva tidligere observert inflasjon var.

Bakoverskuende inflasjonsforventninger når velgerne er myopiske (eller nærsynte). Det vil si at velgerne ikke tar stilling til andre faktorer som forventet økonomisk

utvikling, inflasjonsprognoser eller forventet partipolitikk. Det at velgerne er myopiske vil si at velgerne kun tar hensyn til hva som skjedde i nærmeste fortid, og de glemmer raskt.

$$\text{Ligning 3: } \pi_t^e = \pi_{t-1} + \lambda(\pi_{t-1}^e - \pi_{t-1}) \quad 0 < \lambda < 1$$

Symbolene her har samme betydning som ligning 2, og λ = vektingen av forrige periodes inflasjonsgap. Inflasjonsforventningene til velgerne tar kun hensyn til forrige periodes inflasjon, og den forrige periodens inflasjonsgap.

Da blir den forventningsargumenterte phillipskurven slik:

$$\text{Ligning 4: } y_t = \bar{y} + \gamma(\pi_t - (1 - \lambda) \sum_{i=0}^{\infty} \lambda^i \pi_{t-1-i})$$

Her ser vi bytteforholdet mellom arbeidsledighet (produksjonsgapet) og inflasjon, når inflasjonsforventningene er bakoverskuende og myopiske.

4.2.3 Drøfting av forutsetningene og troverdigheten til modellen

I denne modellen er det phillipskurven som brukes for å beskrive økonomien, og den tar da med seg alle svakhetene som Phillipskurven tar med seg og dens spørsmål rundt empirisk eksistens og teoretiske fundament. Allikevel er det Phillipskurven som benyttes siden det er den som er mest utbredt i litteraturen. Leseren henvises videre til Phillips (1958) for videre lesning om Phillipskurven og det opprinnelige studiet.

En sentral forutsetning i denne modellen er at velgerne har bakoverskuende inflasjonsforventninger og at de er myopiske. Denne forutsetningen har vært gjenstand for mye debatt. Lenz (2010) finner beviser for at velgerne er myopiske og oppfattelsen deres av tidligere perioder farges av deres oppfattelse av dagens situasjon. Det er derimot mindre sikkert at velgerne ikke tar hensyn til flere faktorer, som for eksempel inflasjonsprognoser og andre forventninger når de bestemmer hvem de skal stemme på.

4.2.4 Kritikk av modellen

I henhold til Darzen (2000) får Nordhaus modellen (1975) kritikk på tre punkter:

- For å ikke ha rasjonelle forventninger, velgerne er naive og lærer ikke av sine feil. Velgerne har også dårlig hukommelse da de ikke husker politikernes opportunistiske oppførsel fra det ene valget til det neste. Darzen mener at det er lite trolig siden en velger som har opplevd Nordhaus (1975) valgsyklus vil heller trolig være klar over at det i etterkant av høykonjunkturen og valget vil følge en lavkonjunktur for å korrigere.
- Den andre kritikken går ut på antakelsen om at pengepolitikken styres i takt med valgår. Som tidligere nevnt har Norge en uavhengig sentralbank, som gjør at politikerne bare kan styre gjennom finanspolitikken.
- Modellen antar også at politikerne kan endre på inflasjonen for å justere sysselsetningen, noe man kan stille spørsmålstegn ved hvor virkelighetsnært er. I dagens samfunn kan politikerne bruke finanspolitikken for å styre og manipulere i forkant av valgene.

Modellen sier også at alle regjeringer vil føre en ekspansiv politikk i forkant av valgene, problemet med det er at inflasjon er etterslepene, og høy inflasjon vil dermed ikke være aktuelt før rundt og etter valget. Regjeringen vil da stramme inn politikken for å redusere inflasjonen og vil da lede til en økende arbeidsledighet. Siden velgerne er myopiske tar de ikke hensyn til dette ved neste valg, de er dermed åpne for å bli lurt om og om igjen. Den ekspansive politikken vil også føre til en vekst i økonomien et til to år i forkant av valg og arbeidsledigheten vil synke. Veksten vil avta i etterkant av valget, og da vil også arbeidsledigheten tilta.

4.2.5 Opportunistisk modell med rasjonelle forventninger

Som tabell 1 viser har vi flere opportunistiske modeller med rasjonelle forventninger. I denne oppgaven tar jeg for meg Persson og Tabellinis (1990) modell siden den er mye brukt i litteraturen for å fremstille en opportunistisk modell med rasjonelle forventninger.

Modellen bygger på Nordhaus (1975) modell med bakoverskuende forventninger. Men har litt annerledes forutsetninger, vi har tatt for oss de forutsetningene som er like og ser nå nærmere på de som er for Persson og Tabellinis (1990) modell.

Økonomien er her fremstilt med en Phillipskurve med et kompetanseledd:

$$\text{Ligning 5: } y_t = \alpha y_{t-1} + \gamma(\pi_t - \pi_t^e) + \varepsilon_t \quad 0 < \alpha < 1 ; \gamma > 0$$

Her er y_t produksjonsgap i perioden (t), α er vektlegging av forrige periodes (t-1) produksjonsgap, γ er den relative vektleggingen av inflasjonsgapet i forhold til produksjonsgapet, π_t = inflasjon i perioden (t), π_t^e = inflasjonsforventning i perioden (t) og ε_t = kompetanseledd.

Dette kompetanseleddet tolkes som myndighetenes evne til å sikre effektiv ressursallokering i samfunnet og deres evne til å takle ulike problemer som oppstår i økonomien.

Kompetanseleddets egenskaper

$$\text{Ligning 6: } \varepsilon_t = \mu_t + \mu_{t-1}$$

$$\text{Ligning 7: } E(\mu_t) = 0$$

Ligning 6 viser at kompetanseleddet er det som beskrives som en ‘’moving average’’ prosess av første orden’’ (MA(1)-prosess), som innebærer at verdien på kompetanseleddet i denne perioden (t) påvirkes av verdien av kompetanseleddet i forrige periode. Ligning 7 viser at forventningsverdien til μ er null, den er null fordi μ kan påta seg en høy ($\bar{\mu}$) verdi og en lav ($\underline{\mu}$) verdi.

$$\mu_t = \bar{\mu} \text{ med sannsynlighet } p$$

$$\mu_t = \underline{\mu} \text{ med sannsynlighet } 1 - p$$

Dermed kan vi omskrive ligning 7 til:

$$\text{Ligning 8: } E(\mu_t) = p\bar{\mu} + (1 - p)\underline{\mu} = 0$$

Ikke alle de økonomiske indikatorene i perioden (t) er observerbare for velgerne. Det er inflasjonen som er spesielt viktig for denne teorien, men denne periodens (t) inflasjon blir ikke kjent før neste periode(t+1). Dermed blir heller ikke kompetansenivået kjent før neste periode (t+1), velgerne kjenner dermed ikke til

verdien på μ_t men de kjenner μ_{t-1} . Ved et regjeringsskifte vil kompetanseleddet innta verdien null, og på den måten vil ikke kompetansen fra forrige regjering følge den nye regjeringen. Her er MA (1)-prosessen nyttig da kompetansen ikke kan videreføres mer enn to perioder. Modellen forutsetter to perioder, første og siste halvdel av regjeringsperioden.

Rasjonelle inflasjonsforventninger:

$$\text{Ligning 9: } \pi_t^e = E(\pi_t, I_{t-1})$$

Her er I informasjon om kompetansenivået til politikerne, og I_{t-1} er den tilgjengelige informasjonen om kompetansenivået til politikerne ved slutten av forrige periode ($t-1$).

Rasjonelle inflasjonsforventninger vil si at velgerne former forventninger om fremtidig inflasjon med bakgrunn i inflasjonsprognosene i nåværende periode. Det innebærer også at velgerne er fremoverskuende. Velgerne ser som sagt også på politikernes kompetansenivå, men det er ikke offentlig informasjon. Regjeringen vet selv hvor kompetent den er, men det vet ikke velgerne. Velgerne må se på den økonomiske situasjonen og utfra det bedømme hvor kompetent regjeringen er.

En forutsetning er at alle velgerne har den samme nyttefunksjonen, og at de velger den kandidaten som forventes å gi dem høyest mulig nytte. Pearson og Tabellini (1990) presenterer en nyttefunksjon for samtlige velgere:

$$\text{Ligning 10: } U = E\{\sum_{t=0}^{\infty} \beta^t u(\pi_t, y_t)\}; \quad 0 < \beta < 1$$

Her er β diskonteringsfaktoren, og $u(\pi_t, y_t)$ defineres som følgende:

$$\text{Ligning 11: } u(\pi_t, y_t) = -\frac{1}{2}(\pi_t^2) + by_t; \quad b > 0$$

Ligning 10 viser at alle velgerne setter pris på prisstabilitet og økonomisk vekst. I denne modellen er inflasjonsmålet lik null, dermed er det et lineært forhold mellom økonomisk vekst og velgernes oppnådde nyttenivå.

4.2.6 Drøfting av forutsetningene og troverdigheten til modellen

At inflasjonsforventningene er rasjonelle legges til grunn i denne modellen, det innebærer at velgerne danner forventninger på grunnlag av politikernes

kompetansenivå. Kompetansenivået kommer til uttrykk av ulike makroøkonomiske variabler. Det er lite trolig at velgerne kun tar hensyn til disse makroøkonomiske variablene når de bestemmer hvilket parti de skal stemme på. Man kan tenke seg til at andre faktorer som ulike løfter i partiprogrammene, forskjellig politisk ideologi og partienes representanters karisma kan ha noe å si for hvem velgerne stemmer på. Allikevel konkluderer Gjølberg (1981) med at økonomiske variabler er sentrale når partioppslutningen skal forklares, noe han begrunner med at spesielt korttidsbevegelser mellom partienes oppslutning ikke kan forklares med relativt konstante forhold som ideologi og partiledernes appeller.

Det om modellens definisjon av rasjonalitet er rimelig kan diskuteres, Simon (1955) definerer at et rasjonelt individ er en som har:

- Et entydig mål
 - o Velgere som er rasjonelle vil i modellene for politiske konjunktursykluser velge den mest kompetente regjeringen.
- Et gitt antall klare alternativer
 - o De fleste modellene for politiske konjunktursykluser forutsetter at det eksisterer to parti, og da har velgerne to klare alternativ.
- Et sett klare kriterier for å vurdere de alternativene
 - o Økonomisk prestasjon er grunnlaget for vurdering av alternativene, og de økonomiske kriteriene er entydige i alle situasjoner er ikke klart. Men man kan likevel si at velgerne er rustet med et sett med kriterier for å vurdere alternativene sine.
- En EVM (expected value model)
 - o Nyttefunksjonen sier noe om den oppnådde nytten ved at den ene regjeringen kommer til makt over den andre regjeringen.
- En rangering av alternativene i henhold til EVM
 - o Alternativene blir rangert utfra hvilken regjering som forventes å gi velgerne høyest mulig nytte.
- Valgt hva som er optimalt på grunnlag av de kriteriene som er satt.
 - o Forutsetningen til modellen er at velgerne stemmer på partiet som på best mulig måte oppfyller kriteriene.

Siden modellenes forutsetninger ser ut til å stemme med kriteriene kan man konkludere med at modellens definisjon av rasjonalitet ser ut til å være gyldig. Bjørnstad, Cappelen og Nymoen (2009) sier at inflasjonsprognoser gir et bedre estimat på den faktiske inflasjonen enn hva de bakoverskuende forventningene gjør. Dermed kan modeller med rasjonelle forventninger sies å være mer presise enn modellene med bakoverskuende forutsetninger, siden man her får et mer troverdig bilde av inflasjonsforventningene.

Forutsetningen om at velgerne har identiske nyttefunksjoner og stemmer på det partiet som gir dem høyest forventet nytte er en stor svakhet i denne modellen siden den forutsetter at alle velgere har identiske preferanser. Det kan tenkes at ikke alle velgerne forstår de ulike makroøkonomiske sammenhengene. Noen velgere kan man tenke at forventer lavere skatter samtidig som de ønsker økt offentlig konsum. Det er heller ikke nødvendigvis inflasjon som er det velgerne er mest opptatt av, kanskje de er mer opptatt av endringen i reallønn. Men siden det er vekst i økonomien (arbeidsledighet) og inflasjon som funksjoner i tapsfunksjonen er standard i litteraturen er dette godtatt som en legitim antagelse.

4.2.7 Kritikk av modellen

Det at velgerne er rasjonelle begrenser i hvilken grad politikerne kan være opportunistiske, dermed blir politiske sykler i rasjonelle modeller kortvarige og mindre omfattende. Samtidig vil vi se de sjeldnere enn i modeller med bakoverskuende forventninger.

Regjeringens popularitet er tiltakende funksjon av tidligere økonomisk vekst, populariteten kommer også an på hvor mye informasjon velgerne har. Modellen sier at det føres en ekspansiv politikk i forkant av valget, og stram politikk i etterkant av valget, men økningen vil hovedsakelig skje i etterkant av valget. Innstrammingen i økonomien grunnet økningen i inflasjon vil igjen føre til økt arbeidsledighet i etterkant av valget.

4.3 Partisane modeller

Partisan atferd defineres av Alesina *et.al.* (1997, s. 45) som:

«Most people (excluding some political scientists) would agree that different parties have different goals. We label as “partisan” those politicians, who, when in office, act as if they pursue certain ideological goals, and we focus upon differences in preferences over macroeconomic policies. Clearly, even partisan policymakers prefer to be in office rather than out of office. But although opportunistic policymakers choose policies solely to win elections, partisan policymakers want to win in order to implement their desired policies. »

I likhet med de opportunistiske modellene sier partisanmodellene også at politikerne ønsker å sitte med makten, men her er hovedmotivasjonen at de ønsker å fremme sitt partis politikk. Partisanmodellene tar altså utgangspunkt i at de ulike politiske fløyene har ulik ideologi og vil dermed føre sin makroøkonomiske politikk deretter. Politikken deres drives dermed av ideologi og fløyenes politiske agenda. Preferansene til de ulike fløyene er her forenklet til å dreie seg om arbeidsledighet og inflasjon, og avveiningen mellom disse to ‘’ondene’’.

I likhet med de opportunistiske modellene skilles det også her mellom modeller med bakoverskuende og rasjonelle forventninger.

4.3.1 Felles forutsetninger for de partisane modellene

To av forutsetningene vi så på under de opportunistiske modellene gjelder også for de partisane modellene, så for nærmere gjennomgang av de forutsetningene kan leseren gå tilbake til kapittel 4.2.1.

- Inflasjonen kontrolleres direkte av politikerne.
- Politikerne kan ikke bestemme valgdato.

Modellene legger til grunn at politikerne er partisane, i den forstand at de ulike partiene har ulike politiske ståsted og har et ønske om å føre ulik politikk. Denne forutsetningen tar utgangspunkt i et toparti-system som USA har, mens vi i Norge har et flerpartisystem hvor vi ofte har koalisjonsregjeringer som er satt sammen av to eller flere parti. Det er dermed tenkelig at partier med lignende partisane

preferanser kan samarbeide å sitte i regjering sammen. Det er dermed nødvendig å forenkle det Norske flerpartisystemet noe.

Man definerer de Norske partiene inn i to hovedgrupper, borgerlige og sosialistiske. Her tar man da kun hensyn til partienes preferanser når det kommer til inflasjon og arbeidsledighet i inndelingen, da vil man ikke ta hensyn til de andre dyptgående forskjellene i partiene. Partienes politikk har også endret seg i løpet av perioden vi ser på, men man kan allikevel kategorisere dem inn i sosialistiske og ‘ikke sosialistiske’ (her definert som borgerlige). De borgerlige er alle partiene som ikke er sosialistiske. Dermed kan vi definere at alle valg har to parti, det sittende partiet og utfordrer partiet.

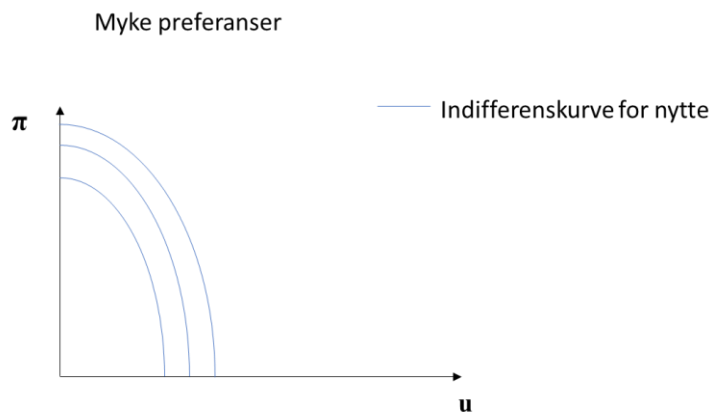


Figur 4: Norske partiers politiske ståsted

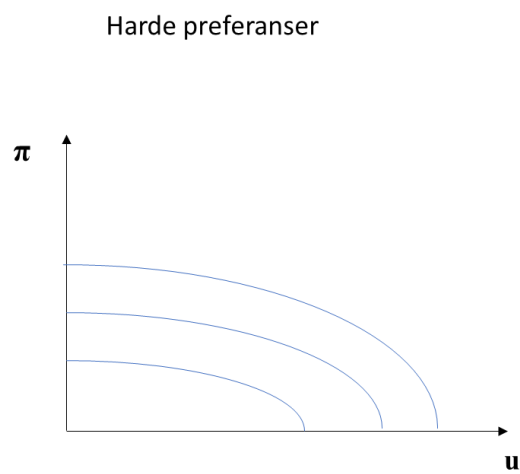
Sosialistiske	Borgerlige
Rødt, Sosialistisk Venstreparti og Arbeiderpartiet	Senterpartiet, Miljøpartiet De Grønne, Kristelig Folkeparti, Venstre, Høyre og Fremskrittspartiet

Tabell 2: Kategorisering

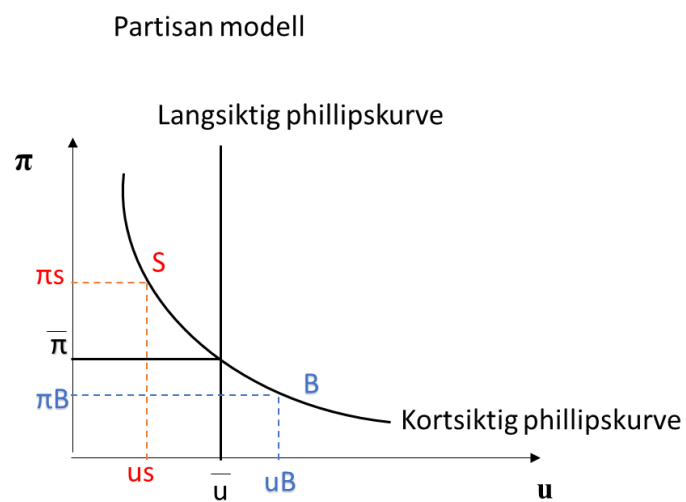
Sosialistiske partier er kjent for å foretrekke inflasjon over arbeidsledighet, de har såkalte ‘myke’ preferanser mellom arbeidsledighet og inflasjon, som vist i figur 5. Mens derimot de borgerlige partiene foretrekker arbeidsledighet over inflasjon, de har såkalte ‘harde’ preferanser mellom arbeidsledighet og inflasjon, som vist i figur 6.



Figur 5: Myke preferanser



Figur 6: Harde preferanser



Figur 7: Sosialistiske og borgerlige partiers plasseringer på den kortsiktige Phillipskurven.

I figur 7 ses det at de sosialistiske (S) og borgerlige (B) partiene velger ulike plasseringer på den kortsiktige Phillipskurven. Ifølge Hibbs (1977) er velgernes forventinger over tid tilnærmet statiske, noe som gjør at den kortsiktige Phillipskurven ligger relativt stabilt over tid. Dermed er driveren bak konjunktursyklusene at det skifter mellom sosialistiske og borgerlige regjeringer. Mens Alesina (1987) argumenterer at konjunktursyklusene skapes av ‘‘valgoverraskelser’’. Figur 7 gir allikevel en indikasjon på hvordan partiene vil plassere seg forskjellig på den kortsiktige Phillipskurven.

En annen forutsetning er at velgerne er klar over de partisane ulikhetene, og stemmer på den politikken de ønsker skal settes ut i handling. De ulike velgernes preferanser kan stilles opp slik:

$$\text{Ligning 12: } u^S = \sum_{t=0}^{\infty} \beta^t [-(\pi_t - \bar{\pi}^S)^2 + b^S y_t]$$

$$\text{Ligning 13: } u^B = \sum_{t=0}^{\infty} \beta^t [-(\pi_t - \bar{\pi}^B)^2 + b^B y_t]$$

$$\text{Hvor: } \bar{\pi}^S \geq \bar{\pi}^B \geq 0 \quad \text{og} \quad b^S \geq b^B \geq 0$$

I disse ligningene ser vi at u^S er den forventede nytten til de velgerne som stemmer sosialistisk og at u^B er den forventede nytten til de velgerne som stemmer borgerlig, at π_t er inflasjonsmålet, $\bar{\pi}^i$ er målsatt inflasjon for de ulike partiene og leddet $b^i y_t$ viser hvordan de ulike partiene bruker veksten i økonomien for å nå sin ønskede plassering på den kortsiktige Phillipskurven.

Det første leddet i ligningene 12 og 13 viser at partiene kan ha ulikt inflasjonsmål en null. Det andre leddet i ligningene viser at de ulike velgerne (og partiene) har nytte av høyere vekst i økonomien. Mens ligningene 12 og 13 viser hvilke partisane preferanser de ulike velgerne (og partiene) har.

4.3.2 Partisan modell med bakoverskuende forventninger

Denne modellen er den tradisjonelle partisanmodellen og utviklet av Hibbs (1977), og det er denne modellen jeg tar utgangspunkt i når jeg presenterer og anvender denne modellen.

I likhet med den opportunistiske modellen med bakoverskuende forventninger kan også denne modellen beskrives med en forventningsargumentert Phillipskurve:

$$\text{Ligning 14: } y_t = \bar{y} + \gamma(\pi_t - \pi_t^e); \quad \gamma > 0$$

Hvor symbolene har samme betydning som i ligning 2.

Inflasjonsforventningene er også her bakoverskuende, som betyr at den forventede inflasjonen på et bestemt tidspunkt bestemmes av historisk inflasjon. Denne ligningen er også lik som for den opportunistiske modellen med bakoverskuende forventninger. Hvor symbolene har samme betydning som i ligning 3.

$$\text{Ligning 15: } \pi_t^e = \pi_{t-1} + \lambda(\pi_{t-1}^e - \pi_{t-1}) \quad 0 < \lambda < 1$$

Det som derimot skiller Hibbs (1977) modell fra Nordhaus (1975) er at han tar hensyn til partipreferansene til de sosialistiske og borgerlige partiene.

4.3.3 Drøfting av forutsetningene og troverdigheten til modellen

Økonomien beskrives som nevnt også her med en kortsiktig Phillipskurve, med velgere som er bakoverskuende. Tolkningen blir noe annerledes enn for de opportunistiske modellene da det her legges til grunn at velgerne er klar over de partisane ulikhetene til partiene og stemmer på den foretrukne politikken. Dermed blir forventningsdannelsen slik at velgerne observerer tidligere økonomiske tilstander og stemmer på et parti utfra egne preferanser.

For videre drøftelse av forutsetningene som er like henvises leseren til drøftingen av de til den bakoverskuende opportunistiske modellen i kapittel 4.2.3.

4.3.4 Kritikk av modellen

Modellen impliserer at konjunktursyklusene vil oppstå i etterkant av valgene, som blir helt motsatt av ved de opportunistiske modellene som sier det er i forkant av valgene. Modellen sier at konjunktursyklusene skjer etter valgene siden partiene vil justere økonomien til å stå i tråd med sine preferanser så snart de kommer til makten. Modellen sier også at forskjellen mellom partiene bare vil øke om partiet blir gjenvalgt, siden partiene da får enda flere år til å føre sitt partis politikk.

På lang sikt vil dermed sosialistiske partier ende på en likevekt med en høyere inflasjon enn de borgerlige partiene. Denne likevekten oppstår siden den langsiktige arbeidsledigheten er lik uansett regjering, og et overdrevent fokus på å redusere arbeidsledigheten vil dermed resultere i en unødvendig høy inflasjon.

Modellen indikerer at hvis vi får et regjeringsskifte fra et borgerlig parti til et sosialistisk parti vil de ha en ekspansiv politikk for å redusere arbeidsledigheten, som gir en økning i inflasjon. Mens hvis vi får et regjeringsskifte fra et sosialistisk parti til et borgerlig parti vil de stramme til økonomien for å dempe inflasjonen, som igjen vil føre til økt arbeidsledighet.

4.3.5 Partisan modell med rasjonelle forventninger

De tidligere modellene har blitt kritisert for at de har hatt forutsetninger som at velgerne har statiske forventninger, og at det eneste partiene er opptatt av er å bli gjenvalgt. Alesina (1987, 1988) introduserte en modell hvor det er forskjell i partienes meninger (partisane) og at velgerne har rasjonelle forventninger for å svare på kritikken til de andre modellene, noe som fører modellene for politiske konjunktursykluser et steg videre.

I likhet med de andre modellene tas det også her utgangspunkt i en forventningsargumentert Phillipskurve:

$$\text{Ligning 16: } y_t = \bar{y} + \pi_t - \pi_t^e$$

Her er inflasjonsforventningene rasjonelle:

$$\text{Ligning 17: } \pi_t^e = E(\pi_t, I_{t-1})$$

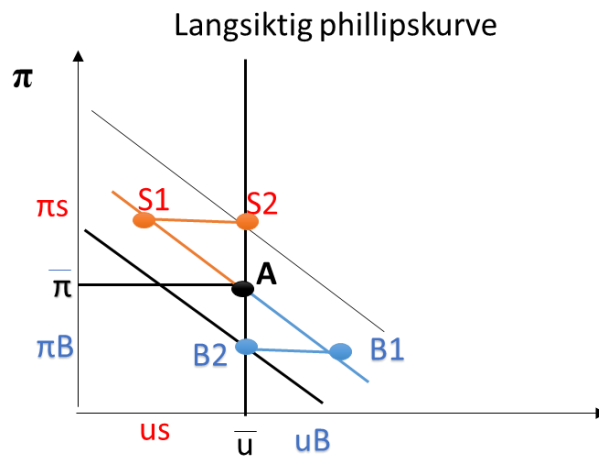
Symbolene har her samme betydning som for den opportunistiske modellen med rasjonelle forventninger i avsnitt 4.2.5, hvor man tar med politikernes kompetansenivå i betraktningen.

Vekst i de reelle lønningene (sett bort fra realkapital og vekst i produktivitet) gis ved:

$$\text{Ligning 18: } y_t = \bar{y} + \pi_t - w_t$$

Hvor w_t er vekst i nominelle lønninger i perioden (t).

Lønnsforhandlingene er kun i forkant av hver regjeringsperiode, og den varer halve regjeringsperioden.



Figur 8: Utviklingen etter valget

Det økonomiske utgangspunktet er i punkt A før valget.

- Hvis sosialistiske parti vinner valget går økonomien mot punkt S1 i første halvdel av regjeringsperioden. Vi ser da en økt inflasjon og redusert arbeidsledighet. Mens i andre halvdel av perioden vil økonomien gå mot punkt S2, her har vi fortsatt høyere inflasjon og arbeidsledigheten er lik den langsiktige ledigheten.

- Hvis det er borgerlig parti som vinner valget går økonomien mot punkt B1 i den første halvdel av regjeringsperioden. Da ser vi en økt arbeidsledighet og redusert inflasjon. I andre halvdel av perioden går økonomien mot punkt B2, hvor vi ser at inflasjonen fortsatt er lav og arbeidsledigheten er lik den langsiktige ledigheten.

Modellen forklarer hvordan vi kan oppleve to år med en høykonjunktur med en sosialistisk regjering, eller to år med lavkonjunktur med en borgerlig regjering. Men at effektene i økonomien er forbigående.

Vi ser skifter i den kortsiktige Phillipskurven grunnet at inflasjonsforventningene oppdateres, noe som gir en ny likevekt langs den langsiktige Phillipskurven. Da vil arbeidsledigheten være den samme, og da også likt BNP nivå uavhengig av regjering. Mens inflasjonen vil være relativt høy ved en sosialistisk regjering og relativt lav ved en borgerlig regjering.

4.3.6 Drøfting av forutsetningene og troverdigheten til modellen

En forutsetning er at økonomien beskrives av en forventningsargumentert Phillipskurve med rasjonelle inflasjonsforventninger. Veksten i reelle lønningene er gitt ved ligning 18, og modellen sier at lønnsforhandlingene skjer i forkant av valgene. Dermed fastsettes de nominelle lønningene før inflasjonsnivået ‘velges’.

Velgerne er rasjonelle og kjenner til de partisane ulikhetene til partiene, dermed vil inflasjonsnivået som regjeringene legger seg på være relativt forutsigbart. Sannsynligheten for en borgerlig regjering er P , da kan forventet inflasjon settes lik:

$$\text{Ligning 19: } \pi_t^e = P\hat{\pi}^B + (1 - P)\hat{\pi}^S$$

Hvor forventningene justeres etter valget:

$$\pi_{t+1}^e = \pi_t^B \text{ hvis borgerlig regjering}$$

$$\pi_{t+1}^e = \pi_t^S \text{ hvis sosialistisk regjering}$$

Forventet vekst i økonomien under de ulike regjeringene kan, ved å bruke ligning 18 og 19, defineres som:

$$\text{Ligning 20: } y_t^S = \bar{y} + P(\hat{\pi}^S - \hat{\pi}^B)$$

$$\text{Ligning 21: } y_t^B = \bar{y} - (1 - P)(\hat{\pi}^S - \hat{\pi}^B)$$

$$\text{Ligning 22: } y_{t+1}^S = y_{t+1}^B = \bar{y}$$

Ligning 20 og 21 indikerer at i den første delen av perioden vil den sosialistiske regjeringen ha økonomien på et høyere nivå enn ved en borgerlig regjering. Mens ligning 22 indikerer at etter første periode vil økonomien gå tilbake til den naturlige raten for begge regjeringer. Modellen forutsetter dermed at regjeringsperioden er to perioder, som deles inn i første og siste halvdel av regjeringsperioden (år 1 og 2 i periode 1, og år 3 og 4 i periode 2).

Dermed vil velgernes forventninger om hvilket parti som vinner valget påvirke lønnsforhandlingene. Da vil større valgoverraskelser føre til større økonomiske

svingninger enn forventet. Men om valgresultatet forutses vil ikke svingningene bli så store.

4.3.7 Kritikk av modellen

Modellen blir mye kritisert for antakelsen om tidspunktet for lønnsforhandlingene. Dersom de ble reforhandlet hadde tidspunktet endret seg fra før valget til etter valget, da ville man kunnet tilpasse kontraktene den politikken partiene fører og man kunne da eliminert den politiske sykkelen som oppstår grunnet dette. Noe Hibbs (1992) trekker frem. Garfinkel og Glazer (1994) finner empiriske bevis på at det i USA er en del av lønnskontraktene som inngås i etterkant av valgene. I Norge inngås lønnsforhandlingene på våren mens valgene er i september, dermed vil valg ha en effekt på de reelle lønningene i valgår.

Det trekkes også frem av Hibbs (1992) at rasjonelle individer trolig ikke vil inngå langvarige bindende lønnskontrakter. Men ved å endre lønninger ofte får du såkalte ‘menykostnader’, som er et argument til hvorfor det er tenkelig at man skal ha sjeldnere lønnsforhandlinger. Alesina og Rosenthal (1995) argumenterer at priser og lønninger ikke er fullt fleksible og ikke kan endres fra dag til dag, noe som er i tråd med ny-keynesiansk teori. Arbeidstakerorganisasjoner i Norge står i en sterk posisjon som kan medføre at politikerne ikke kan påvirke de nominelle lønningene. Men de reelle lønningene vil kunne påvirkes.

Hibbs (1992) trekker også frem at korrelasjon mellom økonomiske svingninger og valgoverraskelser ikke vil kunne bevises empirisk. Alesina et.al. (1997) viser derimot at regresjoner tatt på valg i USA at denne korrelasjonen er sterk signifikant. At desto mer uforutsett valgresultatet er, desto mer vil arbeidsledighet og økonomisk vekst avvike fra sine langsiktige trender.

4.4 Eksisterende empirisk forskning på modellene

I denne delen vil jeg presentere en oversikt over eksisterende empirisk forskning på de ulike modellene internasjonalt og nasjonalt. Her vil kun hovedkonklusjonene bli presentert.

4.4.1 Internasjonalt

Innen politisk økonomi er det forholdet mellom politiske og økonomiske sykluser som er mest forsket på. Mesteparten av forskningen er foretatt i USA, men det er også studier som tar for seg sett av flere land. Forskningene har tatt for seg flere faktorer, som valg lovgiving, partienes ønske om å sitte i regjering, de ulike partienes ideologier og timingen av valgene.

- Hibbs undersøkte USA i 1977, og fant bevis for sterke partisane ulikheter i økonomisk vekst og arbeidsledighet I USA mellom republikanske og demokratiske regjeringer. (Men Senere arbeid av Alesina *et.al.* (1997) viser at det er en mulighet for at Hibbs' resultater var preget av en betydelig skjevhet.)
- McCallum Undersøkte i 1978 Nordhaus-modellen, men fant ingen beviser for en opportunistisk sykkel i sin studie av USA.
- Frey og Schneider undersøker i 1978 USA og finner beviser for at manipulering av finanspolitiske instrumenter før et valg er mer sannsynlig hvis en regjering er upopulær enn hvis regjeringen er populær.
- Golden og Porterba undersøkte i 1980 USA i forhold til Nordhaus modellen, men fant ingen beviser for en opportunistisk sykkel.
- Hibbs undersøkte USA igjen i 1987. Han fant ingen beviser for en opportunistisk sykkel etter Nordhaus modellen, men han fant bevis for sterke partisane ulikheter i USA mellom demokratiske og republikanske regjeringer.
- I 1988 undersøkte Alesina USA, han fant ingen beviser for en opportunistisk sykkel etter Nordhaus modellen. Han fant derimot støtte for midlertidige partisane forskjeller i produksjon og arbeidsledighet og støtte for langsiktige partisane forskjeller i inflasjon (som predikert av rasjonell partisan teori etter Alesina 1987)
- Alesina og Roubini undersøkte flere modeller i 1992 18 ulike OECD-land, men finner ingen beviser for en opportunistisk sykkel etter Nordhaus-modellen. Finner heller ingen beviser for Nordhaus-modellen med endogen timing av valg. De finner ut at inflasjonen ofte øker etter valg. Men de finner støtte for den rasjonelle partisanmodellen.

- Alesina og Rosenthal undersøkte I 1995 USA, de finner støtte for midlertidige partisane forskjeller i produksjon og arbeidsledighet og støtte for langsiktige partisane forskjeller i inflasjon (som predikert av rasjonell partisan teori etter Alesina 1987)
- Klein undersøkte USA i 1996, han fant ingen bevis for en opportunistisk sykel etter Nordhaus-modellen, men finner indikasjoner på den rasjonelle partisane modellen.
- Alesina, Roubini og Cohen hadde i 1997 flere ulike studier av både OECD-land og USA. De fant blandede resultater for Nordhaus-modellen når det gjelder vekst i økonomien, arbeidsledighet og inflasjon. Når det gjelder inflasjon støttes hypotesen før 1979 men ikke etter. I studien av 13 OECD-land i perioden 1961-1993 finner de bevis for at budsjettunderskuddet i offentlig sektor er 0,6 % høyere i valgår. De finner også en opportunistisk sykel i overføringer fra offentlig sektor til privat sektor i USA. De finner bevis for en tiltakende inflasjon under demokratiske regjeringer, mens inflasjonen er avtakende under republikanske regjeringer.
- Fraust og Irons undersøkte USA i 1999, de undersøkte partisanmodeller og fant beviser for at inflasjonen er avtakende under republikanske regjeringer mens det er tiltakende inflasjon under demokratiske regjeringer.
- I 2000 undersøkte Darzen partisanmodeller, og konkluderte med at det ikke er noen enighet om de empiriske resultatene.
- Brender og Drazen undersøkte 68 ulike land i 2004, og fant ut at i nylig demokratiserte land finner de at politiske budsjett sykler er større enn i andre land.

Som vi ser i modellen forkastes generelt sett den opportunistiske modellen til Nordhaus i de empiriske arbeidene.

Partisanmodellene er mindre undersøkt enn de opportunistiske modellene, og flesteparten av dem er gjort på data fra USA. Det er da en generell enighet om at man har en partisaneffekt i USA, men de er ikke helt enige i hva som skaper denne effekten. I litteraturen er det den rasjonelle partisanmodellen til Alesina (1987) som får mest støtte.

4.4.2 I Norge

På bakgrunn av at problemstillingen tar for seg politiske konjunktursykluser i Norge, er det også interessant og relevant å se på tidligere empiriske undersøkelser fra Norge. Det er gjort generelt få undersøkelser på politiske konjunktursykluser i Norge.

- Madsen (1980) hadde en studie av de skandinaviske landene i perioden 1920-1973. Norge viser en svak tendens til å ha en reduksjon i arbeidsledigheten i forkant av stortingsvalgene, men det var ikke en signifikant reduksjon. Tallene for reell BNP er svakt negativ, men ikke signifikant det heller. I estimeringen av modeller som skal fange opp om man ser en syklisk bevegelse i arbeidsledighet, sysselsetning og offentlige utgifter i forkant av valg (opportunistiske modeller), finner han ingen signifikant effekt på arbeidsledigheten, men han finner en positiv signifikant effekt på sysselsetning og offentlige utgifter i forkant av valget.
- Gjøølberg's (1981) analyse av valgene i Norge i perioden 1947-80 finner en noe enklere og mer resonnerende analyse av valgene i Norge: ‘...data tyder på at de sittende regjeringer i Norge siden 1945 bevisst og stort sett med hell har skapt populære økonomiske sykler før stortingsvalgene på det område som synes å ligge nærmest hjertet til de fleste av oss: privat konsum og investering i bolig’.
- Alesina et.al (1997) analyserte 18 OECD-land, deriblant Norge, i perioden 1960-1993. De fant ingen tegn på opportunistisk sykel i den økonomiske veksten eller arbeidsledigheten, etter Nordhaus (1975) modell. Men de fant en syklisk utvikling i inflasjonen i modellen til Rogoff og Sibert (1988). De finner en tydelig partisaneffekt etter den rasjonelle partisanmodellen når det kommer til økonomisk vekst, arbeidsledighet og inflasjon for landene som har et to-parti system. Men denne effekten forsvinner når man kun ser på land som ikke har et to-parti system, slik som Norge. De finner heller ikke støtte for den tradisjonelle partisanmodellen i form av permanente forskjeller i vekst og arbeidsledighet.
- Sommer (2006) bruker deskriptiv statistikk og ser at det er grunnlag for å si at det har vært ulike typer politiske konjunktursykluser i Norge etter 1948. I den første perioden (1949-1965) ser han opportunistiske sykler, i den andre

perioden (1966-1981) ser han at det er tradisjonell partisan sykler og i den siste perioden (1982-2003) ser han en mindre omfattende opportunistiske og partisane sykler.

5. Metode

Denne delen av oppgaven forklarer de innsamlede dataene fra norsk politikk og økonomi tilbake til 1948. Hvilke regjeringer vi har hatt, hvilken fløy de har tilhørt, hvor mye kompetanse har de? Hvilken makroøkonomisk utvikling har vi hatt med de ulike regjeringene? Dataene vil bli analysert i lys av modellene som er presentert.

Jeg har valgt å bruke deskriptiv statistikk som analyseverktøy i den empiriske analysen etter grundige overveielser. Ved å bruke deskriptiv statistikk kan man få en generell oversikt over variabelenes statistiske egenskaper, som gjennomsnittsverdier og standardavvik.

“Deskriptiv statistikk omfatter enkle analyser som gir deg grunnleggende informasjon om de variablene du studerer ” (Tjønndal, 2018, s. 49)

Før prediksjoner og empiri blir presentert, vil jeg forklare bakgrunnen for valg av analyseteknikk, økonomiske og politiske variabler.

5.1 Tidsperiode

For å analysere om vi har hatt politiske konjunktursykluser i Norge siden 1948 til 2017 anvendes det et modellgrunnlag fra politisk økonomisk teori, opportunistiske og partisane modeller med både bakoverskuende og rasjonelle inflasjonsforventninger. Det brukes en empirisk tilnærming med statistikk og offentlige data som utgangspunkt.

Tidsperioden er satt til 1948 frem til 2017 av to grunner

1. Tilgjengelighet og sammenlignbarhet på dataene for de makroøkonomiske størrelsene som undersøkes.
2. Den første tiden etter andre verdenskrig var norsk økonomi sterkt preget av krigen og gjenoppbyggingen etter den, derfor er det mer fornuftig å ta data etter økonomien og det politiske miljøet i Norge har fått tid til å stabilisere seg i en viss grad.

Da de ulike modellene har forskjellige prediksjoner vil jeg se på hva de innebærer, sammenligne det med norsk empiri og konkludere med hvilken modell som virker mest anvendelig for norske data.

5.2 Valg av økonomiske variabler

Med bakgrunn i den økonomiske teorien som er presentert i del 3 og de generelle metodevalgene presentert i del 4 har jeg valgt følgende økonomiske variabler for den empiriske analysen:

- BNP
- Inflasjon
- Arbeidsledighet

5.2.1 BNP

Bruttonasjonalprodukt-tallene er hentet fra Statistisk Sentralbyrå (heretter SSB) sine sider. BNP er en realistisk måte å analysere den økonomiske veksten. Med en tidsserie som dekker årene 1865 til 2010 gitt i faste 2005-priser, og en tidsserie med makroøkonomiske hovedstørrelser som dekker 1970 til 2017 gitt i faste 2005-priser. Begge tidsseriene gir BNP i absolutt verdi (millioner NOK), jeg vil regne de om til prosentvis endring og videre benytte og de-trendes i STATA ved hjelp av ‘Hedrick-Prescott-filter’ (heretter kalt HP-filter).

HP-filteret er det mest brukte filteret som beregner en stokastisk trend (at trenden varierer over tid), X_t , som løser det matematiske problemet:

Ligning

23:

$$\min_{\{X_t\}} \left((X_t - y_t)^2 + \lambda \sum_{t=2}^{T-1} ((X_{t+1} - X_t) - (X_t - X_{t-1}))^2 \right)$$

Hvor y_t er den faktisk målte tidsserien. Beregningen av HP-filteret minimerer de kvadrerte avvikene mellom faktisk og trend verdi på den målte variabelen (første ledd). Med begrensningen om at trendverdien kan variere mye fra en periode til neste periode, ikke skal ha for stor variasjon (andre ledd). λ er en parameter som skal være større enn null, som fastsetter hvor store variasjonene i trendverdiene kan være. Desto høyere λ , desto mindre variasjon i beregningen av trendverdiene fra en periode til neste. Standard verdien på årlige data er: $\lambda = 6,25$.

5.2.2 Inflasjonsdata

Konsumprisindeks-tallene er hentet fra SSB sin sider presentert som en tidsserie fra 1865 til 2017, bestående av årlige data beregnet i faste priser med 2015 som basisår (2015=100). SSB benyttet seg av en levekårsindeks fra 1948 til 1959 og vil være representert i datasettet. Jeg bearbeidet dataene slik at de viser prosentvis endring fra år til år som jeg brukte videre i analysen.

Inflasjonsdataene blir også de-trendet i STATA ved hjelp av HP-filter.

5.2.3 Arbeidsledighet

Arbeidsledighetstallene er hentet fra NAV sine sider og viser helt arbeidsledige som prosent av befolkningen tilbake til 1948. Disse dataene er allerede oppgitt i prosent og er ikke nødvendig å gjøre videre beregninger på.

Tallene for arbeidsledighet blir også de-trendet i STATA ved hjelp av HP-filter.

5.3 Valg av politiske variabler

Når jeg analyserer dataene ved hjelp av deskriptiv statistikk vil jeg ha ulike politiske variabler jeg analyserer etter.

“Valgsyklus”-variabel med bakgrunn av at økonomisk aktivitet vil være unormal i år med stortingsvalg. Denne variabelen får frem forskjellene i de økonomiske variablene fra år til år i valgsyklusen. Valgsyklusen er som nevnt basert på år 1-4 i stortingsperioden, med år 1 som året etter valg og år 4 som valgåret. Det er da lett å se om det har noe å si for enten stortingsvalg eller kommunevalg.

Jeg ønsker å undersøke om politikerne på stortinget ønsker å påvirke kommunevalg. Siden det kan tenkes at regjeringen ønsker å påvirke at sitt parti blir valgt i kommunene. Kommunevalgene vil da være med på å forstyrre resultatene vi får når vi undersøker effekten på stortingsvalg

Variabelen “Fløy” forteller om det er en sosialistisk eller en borgerlig regjering som har makten, og er med for å se om vi har partisane ulikheter mellom partiene (som beskrevet i avsnitt 5.3.1).

“Kompetanse”-variabelen er med for å definere regjeringens kompetanse (eller erfaring). Med å inndele etter hvor lang parlamentarisk erfaring de ulike statsministre har. Dette kunne blitt gjort på mange ulike måter, med for eksempel å undersøke hvor lenge politikerne har drevet med politikk (tilbake til ungdomspolitikere?), eller antall år på stortinget (i eller utenfor regjering). Dette er noe man kunne skrevet en oppgave om i seg selv. Grunnet denne oppgavens omfang har jeg valgt å holde definisjonen av politikernes kompetanse enkel og godt målbar. Som tabell 3 viser har jeg definert politikernes erfaring etter hvor mange år statsministeren har hatt som statsminister. Antall år som statsminister er en måte å måle kompetansen på som er enkel, målbar, og som kan tenkes at er noe velgerne vurderer kompetansen til regjeringen utfra. Denne metoden gjør derimot at vi får få observasjoner av hvert nivå av kompetanse, naturligvis flest observasjoner av nivå 1, mens nivå 3 har vi bare 3 observasjoner av. Nivå 3 blir dermed ikke pålitelig.

Kompetanse	År i regjering
1	1-4 år
2	5-8 år
3	9 → år

Tabell 3: Politikernes kompetanse

5.4 styrker og svakheter ved metodevalg

Bruk av HP-filter

Ulempen med å bruke HP-filteet er at det ikke er basert på teori, og at man mister første og siste observasjonen. Det er ikke en objektiv måte å sette λ på, det er bare en standard praksis. Det går ikke an å bruke på prediksjoner, bare på historiske tall, men dette blir ikke et problem i denne undersøkelsen siden den går på historiske tall.

HP-filteet kritiseres av Harvey og Jaeger (1993) fordi de kan fremstille spuriøse sykler. Dette bygger Cogley og Nanson (1995) videre på, og finner i sine analyser at dersom HP-filteet brukes på integrerte prosesser kan det generere periodisk variasjon og samvariasjon i tidsserien som ikke eksisterer.

Som nevnt under 5.2.1 er λ en annen svakhet med HP-fileret, verdien på λ kan settes fritt. Når λ går mot ∞ vil trenden bli tilnærmet lineær, noe som ofte er urealistisk. Det finnes som nevnt føringer og en norm på hva verdien på λ skal settes som, og disse ser ut til å få støtte i litteraturen. Verdiene er $\lambda=6,25$ på årsdata, $\lambda=1600$ på kvartalsdata og $\lambda=129600$ på månedsdata.

Observasjoner

Siden analysene kun omfatter landsdata med årlige observasjoner er det empiriske grunnlaget litt tynt. Antall observasjoner er begrenset til en periode på 70 år, og det er kun Norge som blir observert. Det er allikevel blitt begrenset til årlige observasjoner med hensyn av oppgavens begrensninger, og at modellene tar utgangspunkt i to og to år.

Parti-inndeling

Som tidligere nevnt er teoriene om politiske konjunktursyklusler oftest testet på USA, som har et toparti system som modellene baserer seg på. Norge som har et flerpartisystem opererer hovedsakelig med koalisjonsregjeringer. Det kan tenkes at det er vanskelig for en mindretallsregjering å få gjennomslag for politikken sin. Det er dermed tenkelig at den empiriske testingen ikke vil få frem politikernes tilbøyelighet til manipulasjon av økonomien. Det er imidlertid ikke dette som er gjenstand for testing i denne oppgaven, her testes det om en slik manipulasjon faktisk forekommer og fører til svingninger i de makroøkonomiske variablene.

Man kan også diskutere oppdelingen av partiene i sosialistiske og borgerlige partier. Det er lite forskjeller mellom partiene i Norge, samtidig som vi har mange parti. Disse faktorene gjør det vanskelig å dele partiene inn i sosialistiske og borgerlige basert på deres partisane forskjeller. Oppdelingen anses allikevel som akseptabel, preferansene deres når det kommer til arbeidsledighet og inflasjon er tatt hensyn til i inndelingen.

Spesifikasjon av politiske variabler

De politiske variablene kunne blitt delt inn i flere kategorier, eksempelvis: om det er en flertallsregjering eller om partiet blir gjenvalgt. Dette syntes ikke å være hensiktsmessig siden flesteparten av flertallsregjeringene og de som er gjenvalgt er sosialistiske regjeringer.

Siden denne oppgaven er av begrenset omfang er det dermed ikke rom for å inkludere alle ønskede variabler i testingen. Hvorvidt variablene som er valgt er de ‘viktigste’ kan diskuteres, men de er valgt med hensyn av hva som kommer frem som skiller i modellene for å få frem et bilde av politiske konjunktursykler i Norge.

6. Resultat

Før jeg går nærmere inn på resultatene av undersøkelsen vil jeg oppsummere forventningene til modellene. Alle resultatene som blir presentert er prosentvist avvik fra HP-trenden. Arbeidsledighet og BNP blir vist i henhold til om det er en opportunistisk eller partisan modell, mens inflasjon blir gitt for hver enkelt av modellene da det er den som er forskjellen mellom bakoverskuende og rasjonell.

6.1 Forventninger Opportunistiske modeller

De opportunistiske modellene gir prediksjonen om at regjeringen fører en ekspansiv politikk i forkant av valget for å øke sin popularitet og øke sjansen for å bli gjenvalgt. Etter valget vil vi derimot se en kontraktiv politikk bli ført for å bremse og korrigere økonomien for den ekspansive politikken som ble ført i forkant av valget. Denne modellen sier at resultatet er det samme uavhengig av hvilket parti som sitter i regjering.

Avhengig variabel	Forkant av valg - År 3+4 - Evt år 2 og 4	Etterkant av valg - År 1 + 2 - Evt år 1 og 3
BNP – sykel	Høykonjunktur	Lavkonjunktur
Arbeidsledighet	Redusert	Økt
Inflasjon	Økt	Redusert

Tabell 4: Opportunistiske forventninger

6.1.1 Opportunistiske modell med bakoverskuende forventninger

I Nordhaus (1975) opportunistiske modell ser vi som nevnt i avsnitt 5.2.2 at inflasjonsforventningene er bakoverskuende og velgerne er myopiske. Det vil si at velgerne forventer at inflasjonen i år er nokså lik den i fjor, bare med noen justeringer siden de tar hensyn til forrige periodes inflasjonsgap. Jeg vil her anta at inflasjonsforventningene er lik inflasjonen i fjor.

6.1.2 Opportunistisk modell med rasjonelle forventninger

I Persson og Tabellinis (1990) modell ser vi, som nevnt i avsnitt 5.2.5, at inflasjonsforventningene er rasjonelle og at velgerne tar hensyn til politikernes kompetanse.

6.1.3 Resultat av de opportunistiske modellene

Opportunistisk bakoverskuende

opportunistisk bakoverskuende					
hele perioden		år 1	år 2	år 3	år 4
	Arbeidsledighet	-3,95231	7,578938	4,403024	-5,83804
	inflasjon	-0,02998	0,235391	0,182819	-0,23101
	BNP	0,007768	-0,00071	0,006245	0,011368

Tabell 5: resultat, opportunistisk, bakoverskuende inflasjonsforventninger

Her ser vi at arbeidsledigheten stort sett synker i forhold til trend i år 4 og 1, og øker i forhold til trend i år 2 og 3. Siden modellen deler stortingsperioden inn i to deler, før (år 3 og 4) og etter (år 1 og 2), kan vi her allikevel se at arbeidsledigheten har en tendens til å synke i forkant av valg og øke i etterkant av valg. Dette stemmer i forhold til teorien. Men for kommunevalg vil resultatene være omvendt, selv om man ser på kun året før kommunevalg ser det ikke ut til at politikerne prøver å påvirke kommunevalgene ved å senke arbeidsledigheten.

Vi ser at BNP har en tendens til å være klart høyest i forhold til trendnivået i årene før stortingsvalg (år 3 og 4), og klart lavest i årene etter stortingsvalg (år 1 og 2). Dette stemmer i forhold til teorien. Det virker heller ikke her som at politikerne prøver å påvirke kommunevalgene i noen betydelig grad.

Inflasjonen ser vi at stort sett synker i forhold til trend i år 4 og 1, og øker i forhold til trend i år 2 og 3. Siden modellen deler perioden i to deler, før (år 3 og 4) og etter (år 1 og 2), kan vi her allikevel se at inflasjonen har en tendens til å synke i forkant av valg og øke i etterkant av valg. Dette er motsatt av hva teorien forutsetter. Det ser heller ikke ut til å stemme at inflasjonen i år er lik den som var i fjor, så det tyder

på at de bakoverskuende forventningene er urealistiske. Det virker heller ikke her som at politikerne prøver å påvirke kommunevalgene i noen betydelig grad.

Oppportunistisk rasjonell

Oppportunistisk rasjonell	år 1	år 2	år 3	år 4
Inflasjon kompetanse 1	0,047945	-0,0722	0,415791	0,009858
Inflasjon kompetanse 2	-0,33918	0,890968	0,183455	-0,54997
Inflasjon kompetanse 3	0,482504	0,019244	-0,62789	-0,52589

Tabell 6: resultat inflasjon, oppportunistisk rasjonell

Teorien sier at vi skal se en økt inflasjon i forkant av valg og en redusert inflasjon i etterkant av valgene, dette ut til å stemme mest for de politikerne med lavest erfaring utfra tabell 7. Det er imidlertid også de med lavest erfaring vi har flest observasjoner av. For de politikerne med mer erfaring ser det ut til å være omvendt, de har en reduksjon i forkant av valg og en økning i etterkant av valget. Det virker ikke som om politikerne prøver å påvirke kommunevalgene i noen betydelig grad.

Oppportunistisk rasjonell	år 1	år 2	år 3	år 4
arbeidsledighet, kompetanse 1	-19,1152	-10,2457	-3,93391	-9,27214
arbeidsledighet, kompetanse 2	19,29345	19,99161	13,8297	2,173999
arbeidsledighet, kompetanse 3	50,064	40,77502	12,15983	-4,74689

Tabell 7: resultat arbeidsledighet, oppportunistisk rasjonell

Som vi ser på tabell 8 er det store forskjeller utfra hvor stor kompetanse politikerne har. Man ser tydelig at politikere med minst kompetanse reduserer arbeidsledigheten gjennom hele perioden, mens de med mer kompetanse har økt arbeidsledighet i store deler av perioden. Det er ingen av kompetansenivåene som får frem en redusert arbeidsledighet i forkant av valg, og en økt arbeidsledighet i etterkant av valg slik som teorien sier. Det virker ikke som om politikerne prøver å påvirke kommunevalgene i noen betydelig grad.

Oppportunistisk rasjonell	år 1	år 2	år 3	år 4
BNP kompetanse 1	0,089991	0,064642	0,039495	0,115356
BNP kompetanse 2	-3,77994	-0,09734	0,018428	-0,03231
BNP kompetanse 3	-0,24088	-0,08351	0,004944	-0,08844

Tabell 8: resultat økonomisk vekst, oppportunistisk rasjonell

Tabell 9 viser oss avvik fra trenden til BNP, her ser vi også store forskjeller mellom kompetansen til politikerne. De med lavest kompetanse har en økonomisk vekst over trend gjennom hele perioden, men den er høyest i valgåret. Mens de med høyere kompetanse har største deler av perioden en økonomisk vekst som er under trendnivået, bortsett fra i år 3 hvor den økonomiske veksten ligger litt over trend. Det virker ikke som om politikerne prøver å påvirke kommunevalgene i noen betydelig grad.

Når man deler observasjonene inn etter kompetanse, ser vi klare forskjeller på alle variablene. Men det virker som det er de med lavest kompetanse som får frem resultater som ligner mest på hva teorien sier. Det virker ikke som om politikerne prøver å påvirke kommunevalgene i noen betydelig grad.

6.2 Forventninger til Partisanmodellene

Det er synet på politikerne som skiller de opportunistiske modellene fra de partisane. I denne utredningen er partiene definert som fløyene (sosialistisk og borgerlig), i motsetning til de opportunistiske modellene er ikke disse homogene. Her skal vi se endringene i etterkant av valget, og forskjellene mellom fløyene skal bli større og større ut i perioden.

Her følger en oversikt over hvordan de forskjellige makroøkonomiske størrelsene forventes å utvikle seg i etterkant av valget ved de ulike partiene på kort sikt:

	Sosialistisk	Borgerlig
BNP	Høykonjunktur	Lavkonjunktur
Inflasjon	Økes	Reduseres
arbeidsledighet	Reduseres	Økes

Tabell 9: forventninger til de ulike partiene

6.2.1 Partisanmodell med bakoverskuende forventninger

I Hibbs (1977) modell ser vi som nevnt i avsnitt 4.3.2 at man forventer høyere økonomisk vekst ved en sosialistisk regjering enn hva man gjør ved en borgerlig regjering. Som vist i figur 7 og 8 forventer vi en lavere arbeidsledighet og høyere inflasjon ved en sosialistisk regjering, vi vil da oppleve en høykonjunktur. Disse

syklene vil komme i etterkant av valget ved regjeringsbytter hvor man skifter parti i regjering.

6.2.2 Partisanmodell med rasjonelle forventninger

I Alesinas (1987, 1988) modell ser vi som nevnt i avsnitt 4.3.5 at inflasjonsforventninger forventes det at i den første halvdel av regjeringsperioden er en høyere vekst hvis vi har en sosialistisk regjering. Men denne økningen skal kun være midlertidig, i andre halvdel vil vi se en normalisering av den økonomiske veksten, men et endret inflasjonsnivå avhengig av hvilken regjering som er med makten. Man forventer også at desto mer kompetanse politikerne har desto flinkere er de til å få frem partiets politikk.

6.2.3 Resultat av partisanmodellene

Partisan Bakoverskuende sosialistisk		år 1	år 2	år 3	år 4
	Arbeidsledighet	0,140567	6,780673	2,841178	-10,1518
	Inflasjon	0,307895	0,456808	0,417149	-0,06081
	BNP	-0,02175	-0,02823	-0,00654	0,038902
Partisan Bakoverskuende borgerlig		år 1	år 2	år 3	år 4
	Arbeidsledighet	-11,8277	9,058845	7,465779	2,607487
	Inflasjon	-0,6395	-0,17032	-0,26791	-0,56263
	BNP	-0,01851	0,020825	0,077057	0,087287

Tabell 10: resultat, Partisane bakoverskuende inflasjonsforventninger

Vi ser at det er tydelige forskjeller på hvordan variablene beveger seg ved de ulike partiene.

Arbeidsledigheten i etterkant av valget (år 1+2) ved en sosialistisk regjering får vi en sterk økning i forhold til trend, mens ved en borgerlig regjering får vi en moderat nedgang i forhold til trend. Dette er omvendt av hva teorien sier. Hvis vi ser på hele perioden har den sosialistiske regjeringen en svak nedgang i arbeidsledighet i forhold til trend, mens den borgerlige regjeringen har en sterk økning i forhold til trend. Så det er klare forskjeller mellom den sosialistiske og borgerlige regjeringen,

hvor den sosialistiske regjeringen er den som er nærmest å gå mot en langsiktig arbeidsledighet i løpet av perioden sin.

Vi ser at BNP i etterkant av valget (år 1+2) ved en sosialistisk regjering har en svak reduksjon fra trend, mens ved en borgerlig regjering ser vi en svak økning i forhold til trend. Det samme ser vi om vi ser på hele perioden. Dette er motsatt i forhold til forventningene.

Inflasjonen ser vi at har en tendens til å øke i forhold til trend med en sosialistisk regjering, både hvis du kun ser på perioden etter valget (år 1+2) eller om du ser på hele perioden. Mens ved en borgerlig regjering ser vi at inflasjonen har en tendens til å synke i forhold til trend, dette også uavhengig av om vi ser på kun perioden etter valget (år 1+2) eller om du ser på hele perioden. Dette er i henhold til hva teorien sier. Hvis vi ser på helheten og tar utgangspunkt i ligning 22, som sier at etter en sosialistisk periode og en borgerlig periode skal økonomien ha gått tilbake til den naturlige raten. Dette stemmer ikke nøyaktig, men er ikke langt fra når det kommer til inflasjonen.

Det virker ikke som om politikerne prøver å påvirke kommunevalgene i noen betydelig grad her heller.

Partisan Rasjonell sosialistisk		år 1	år 2	år 3	år 4
	Inflasjon kompetanse 1	0,298409	-0,00911	0,99261	0,394561
	Inflasjon kompetanse 2	1,041699	1,314467	0,449169	0,449169
	Inflasjon kompetanse 3	0,482504	0,019244	-0,62789	-0,52589
Partisan Rasjonell borgerlig		år 1	år 2	år 3	år 4
	Inflasjon kompetanse 1	0,299054	-0,13396	-0,15374	-0,49481
	Inflasjon kompetanse 2	-3,8383	-0,29405	-0,65881	-0,72983
	Inflasjon kompetanse 3	0	0	0	0

Tabell 11: resultat inflasjon, Partisane rasjonelle inflasjonsforventinger

Ut fra tabell 9 ser vi tydelig at det er store forskjeller i avvik fra trenden til inflasjon mellom den sosialistiske og borgerlige regjeringens perioder. Vi ser også at politikerne med lavest kompetansenivå (1) har en grei tendens til å følge sitt partis politikk. Når politikerne er mer erfarne (2) så er forskjellene større, de partisane forskjellene mellom partiene kommer tydeligere frem. Mens på høyeste verdi av kompetanse (3) har vi ikke så mange data å måle, de borgerlige partiene har ikke

hatt noen statsminister som har sittet så lenge, mens de sosialistiske regjeringene har få observasjoner. Man ser at for de sosialistiske partiene blir politikken deres mindre fremtredende, og går totalt sett for hele perioden under trendverdien.

Partisan rasjonell Sos		år 1	år 2	år 3	år 4
	arbeidsledighet, kompetanse 1	-27,4493	-26,4201	-10,5208	-14,3743
	arbeidsledighet, kompetanse 2	25,21401	20,33973	11,29606	-7,40201
	arbeidsledighet, kompetanse 3	50,064	40,77502	12,15983	-4,74689
Partisan rasjonell Borg		år 1	år 2	år 3	år 4
	arbeidsledighet, kompetanse 1	-10,2247	5,66094	2,882775	-1,5425
	arbeidsledighet, kompetanse 2	-29,961	19,07415	21,32374	11,0318
	arbeidsledighet, kompetanse 3	0	0	0	0

Tabell 12: resultat arbeidsledighet, Partisane rasjonelle inflasjonsforventinger

Teorien sier at for arbeidsledighet vil vi se en reduksjon med de sosialistiske regjeringene, og en økning med de borgerlige regjeringene. Men på lang sikt vil begge partiene gå mot langsiktig trend. Dette ser ut til å stemme for de sosialistiske partiene, der ser vi en kraftig nedgang i arbeidsledigheten i forhold til trend hos de politikerne med lavest erfaring. Mens når politikerne har hatt makten mer enn 5 år ser arbeidsledigheten ut til å øke en del i forhold til trend. Hos de borgerlige partiene ser det ut som det er de politikerne med mest kompetanse som får tydeligst frem partiets politikk, men her er det mye mer opp og ned i forhold til trend uavhengig av kompetanse.

Partisan rasjonell Sos		år 1	år 2	år 3	år 4
	BNP kompetanse 1	0,132516	0,090905	0,01216	0,147755
	BNP kompetanse 2	-0,21611	-0,14882	-0,01533	-0,20012
	BNP kompetanse 3	-0,24088	-0,11946	0,004944	-0,08844
Partisan rasjonell borg		år 1	år 2	år 3	år 4
	BNP kompetanse 1	0,03322	0,024687	0,063753	0,062342
	BNP kompetanse 2	-0,23811	0,010319	0,116684	0,136468
	BNP kompetanse 3	0	0	0	0

Tabell 13: resultat økonomisk vekst, Partisane rasjonelle inflasjonsforventinger

Teorien sier at den økonomiske veksten vil være over trend ved en sosialistisk regjering og under trend ved en borgerlig regjering. Dette ser ikke ut til å stemme, men vi ser at de politikerne med lavest erfaring så er det de sosialistiske

regjeringene som har høyest økonomisk vekst. Mens politikerne med mer erfaring ser det ut til at det er de borgerlige partiene som har høyest økonomisk vekst. Dette stemmer ikke i forhold til teorien.

Det virker heller ikke her som om politikerne prøver å påvirke kommunevalgene i noen betydelig grad.

7. Konklusjon

Problemstillingen i denne oppgaven er: *Finnes det tendenser til politiske konjunktursykluser i Norge i perioden 1948-2017?* Med dette som utgangspunkt har jeg analysert data fra Norge i tiden etter andre verdenskrig i lys av fire makroøkonomiske modeller. To opportunistiske og to partisane modeller som ser på om velgerne har bakoverskuende eller rasjonelle inflasjonsforventninger. Med disse modellene har jeg undersøkt om det finnes indikatorer på økt aktivitet i forkant eller etterkant av valgene, eller om det finnes ulikheter mellom de sosialistiske og borgerlige partiene.

I likhet med Madsen (1980) kan vi se at Norge har en tendens til å ha en arbeidsledighet som er lavere enn trendnivået i forkant av stortingsvalg. I tillegg ser vi en tendens til en økt arbeidsledighet i etterkant av stortingsvalgene.

Gjølberg (1981) fant at vi hadde en økt økonomisk aktivitet i forkant av stortingsvalgene. Noen av resultatene i denne oppgaven viste også en tendens til økt økonomisk aktivitet i forkant av stortingsvalgene. Det er imidlertid ikke entydige og signifikante resultater, og jeg kan derfor ikke bekrefte eller avkrefte Gjølberg's funn. Jeg finner heller ikke resultater som overensstemmer med Alesina et.al. (1997) om en syklisk utvikling i inflasjonen. Jeg kan imidlertid bekrefte at det er vanskelig å finne bevis for den rasjonelle partisane modellen i et land som Norge med et flerpartisystem.

Jeg finner noen forskjeller mellom de borgerlige og sosialistiske regjeringene, men det er naturlig nok ikke store forskjeller siden i Norge er partiene nokså like. Vi har også hatt flere koalisjonsregjeringer, hvor flere partier går sammen for å danne en regjering, disse regjeringene har også ofte mindretall. Mindretallsregjeringer gjør det vanskelig for regjeringen å få gjennomført sitt partis politikk, i vertfall den politikken som avviker fra de andre partienes preferanser.

På et overordnet nivå kan jeg ikke se entydige sammenhenger etter en eller flere av modellene for politiske konjunktursykluser. Men det er kommet frem flere interessante resultater, hvor spesielt resultatene når man ser på den partisane rasjonelle modellens inflasjon. Disse resultatene ga tydelig tegn på at det var forskjeller mellom partiene da det ene partiet hele perioden lå over trend, mens det andre stort sett lå under trend.

Det er heller ingen resultater som tilsier at politikerne prøver å påvirke kommunevalgene, verken med hensyn til opportunistiske eller partisane modeller.

I resultatene som kommer frem vet vi ikke robustheten, og det er en relativ kort periode med få observasjoner. Men vi ser tendenser til å være aktivitet som er høyere eller lavere enn trend. Jeg må derfor konkludere med at resultatene er for svake til å kunne komme med en entydig konklusjon.

7.1 Kommentarer til konklusjonen

Analysen bygger på en god forståelse av den norske økonomiske og politiske styringsmodellen som er i den analyserte perioden. En svakhet med resultatene knytter seg til at man ikke kan si noe om robustheten til resultatene som kommer frem, dette siden dataene ikke er økonometrisk testet. Dette får bli en jobb for en eventuell økonometrisk studie.

7.2 Videre studier

Det er fortsatt flere områder rundt forskningen på politiske konjunktursykluser i Norge som ikke er belyst i denne oppgaven. For videre studier anbefaler jeg dermed å spesifisere flere politiske variabler som kan fange opp indikasjoner på de partisane modellene. Jeg anbefaler at det blir undersøkt på kommunenivå og gjerne med månedlige tall, noe som ble for omfattende for denne oppgaven. Å dele opp i underperioder hvor de ulike økonomiske, politiske og samfunnsmessige forholdene har vært likest mulig hadde vært interessant å sett på om utgjorde noen forskjell.

Det hadde også vært interessant å se på andre problemstillinger innen politiske konjunktursykluser. Det hadde vært interessant å sett på om regjeringer hvor prognosene sier at de ligger an til å tape valget er mer tilbøyelige til å manipulere økonomien enn regjeringer hvor prognosene sier de ligger an til å vinne stortingsvalget. Spesielt interessant hadde det vært å undersøke om vi går fra politiske konjunktursykluser til politiske budsjettysykluser.

Det hadde gjerne også vært mer aktuelt å sett på politiske konjunktursykluser med utgangspunkt i de nyere og moderne teoriene og undersøke om man får mer empirisk støtte for disse teoriene enn de tradisjonelle modellene.

8. Kilder

- Alesina, A. (1987). Macroeconomic Policy in a Two- Party System as a Repeated Game. *The Quarterly Journal of Economics*, 102(3), 651.
- Alesina, A. (1988). Credibility and Policy Convergence in a Two- Party System with Rational Voters. *The American Economic Review*, 78(4), 796-805.
- Alesina, A. F. (1995). *Partisan politics, divided government, and the economy*. Cambridge: Cambridge University Press.
- Alesina, A. F., Roubini, N., & Cohen, G. D. (1997). *Political cycles and the macroeconomy*. Cambridge, Mass: MIT Press.
- Bjørnstad, R., Cappelen, Å., & Nymoene, R. (2009). Inflasjonsforventninger og pengepolitiske regimer.
- Cogley, T., & Nason, J. M. (1995). Effects of the Hodrick-Prescott filter on trend and difference stationary time series Implications for business cycle research. *Journal of Economic Dynamics and Control*, 19(1), 253-278. doi:10.1016/0165-1889(93)00781-X
- Drazen, A. (2000). The Political Business Cycle after 25 Years. *NBER Macroeconomics Annual*, 15, 75-117. doi:10.1086/654407
- Drazen, A. (2001.). The Political Business Cycle After 25 Years. Hentet fra <http://www.nber.org/chapters/c11055.pdf>
- Garfinkel, M. R., & Glazer, A. (1994). Does Electoral Uncertainty Cause Economic Fluctuations? *The American Economic Review*, 84(2), 169-173.
- Geoffrey, H. M. V. Z. (1987). The Development and Role of the National Bureau's Business Cycle Chronologies. *NBER Working Paper Series*, 1394. doi:10.3386/w1394
- Gjøølberg, O. (1981). *Høyrebølger og andre bølger : om sammenhenger mellom økonomiske og politiske konjunkturer* (Vol. 1981:4). Bergen: Norges handelshøyskole.
- Harvey, A. C., & Jaeger, A. (1993). Detrending, Stylized Facts and the Business Cycle. *Journal of Applied Econometrics*, 8(3), 231-247.
- Hibbs, D. A. (1977). Political Parties and Macroeconomic Policy. *The American Political Science Review*, 71(4), 1467-1487. doi:10.2307/1961490

- Hibbs, D. A. (1992). Partisan theory after fifteen years. *European Journal of Political Economy*, 8(3), 361-373. doi:10.1016/0176-2680(92)90001-W
- Lenz, G. S. (2010.). Understanding and Curing Myopic Voting. Hentet fra <http://www.princeton.edu/csdp/events/Lenz%2012092010/Lenz-12092010.pdf>
- moderniseringsdepartementet, K.-o. (2002.). Lov om valg til Stortinget, fylkesting og kommunestyre (valgloven). Hentet fra https://lovdata.no/dokument/NL/lov/2002-06-28-57#KAPITTEL_9
- Nordhaus, W. D. (1975). The Political Business Cycle. *The Review of Economic Studies*, 42(2), 169-190. doi:10.2307/2296528
- Norges-Bank. (2018.). Inflasjon. Hentet fra <https://www.norges-bank.no/Statistikk/Inflasjon/>
- Persson, T., & Tabellini, G. (1990). *Macroeconomic Policy, Credibility and Politics*: Routledge.
- Phillips, A. W. (1958). The Relation Between Unemployment and the Rate of Change of Money Wage Rates in the United Kingdom, 1861–1957 1. *Economica*, 25(100), 283-299. doi:10.1111/j.1468-0335.1958.tb00003.x
- Simon, H. A. (1955). A Behavioral Model of Rational Choice. *The Quarterly Journal of Economics*, 69(1), 99-118. doi:10.2307/1884852
- stortinget. (2017.). Parlamentarismen i dag. Hentet fra <https://www.stortinget.no/no/Stortinget-og-demokratiet/Storting-og-regjering/Parlamentarismen-i-dag/>
- Tjønndal, A. (2018). *Statistisk analyse i Stata*. Oslo: Cappelen Damm akademisk.